



T.C.

ERZİNCAN VALİLİĞİ
YUNUS EMRE ORTAOKULU
MÜDÜRLÜĞÜ



STRATEJİK | 2024
PLAN | 2028



İSTİKLALMARŞI

Korkma, sönmez bu şafaklarda yüzen al sancak;
Sönmeden yurdumun üstünde tüten en son ocak.
O benim milletimin yıldızıdır, parlayacak;
O benimdir, o benim milletimindir ancak.

Çatma, kurban olayım, çehreni ey nazlı hilal!
Kahraman ırkıma bir gül! Ne bu şiddet, bu celal?
Sana olmaz dökülen kanlarımız sonra helal...
Hakkıdır Hakk'a tapan milletimin istiklal!

Ben ezelden beridir hür yaşadım, hür yaşarım.
Hangi çılgın bana zincir vuracakmış? Şaşarım!
Kükremiş sel gibiyim, bendimi çiğner, aşarım.
Yırtarım dağları, enginlere sığmam taşarım.

Garbın afakını sarmışsa çelik zırhlı duvar,
Benim iman dolu göğsüm gibi serhaddim var.
Ulusun, korkma! Nasıl böyle bir imanı boğar,
"Medeniyet!" dediğin tek dişi kalmış canavar?

Arkadaş! Yurduma alçakları uğratma sakın.
Siper et gövdeni, dursun bu hayasızca akın.
Doğacaktır sana va'dettiği günler Hakk'ın...
Kim bilir, belki yarın, belki yarından da yakın.

Bastığın yerleri "toprak!" diyerek geçme, tanı:
Düşün altındaki binlerce kefensiz yatanı.
Sen şehit oğlusun, incitme, yazıktır atanı:
Verme, dünyaları alsan da, bu cennet vatanı.

Kim bu cennet vatanın uğruna olmaz ki feda?
Şüheda fışkıracak toprağı sıksan, şüheda!
Canı, cananı bütün varımı alsın da Huda,
Etmesin tek vatanımdan beni dünyada cüda.

Ruhumun senden, İlahi, şudur ancak emeli:
Değmesin mabedimin göğsüne namahrem eli.
Bu ezanlar ezanlar-ki şahadetleri dinin temeli
Ebedi yurdumun üstünde benim inlemeli.

O zaman vecd ile bin secde eder-varsa-taşım,
Her cerihamdan, İlahi, boşanıp kanlı yaşım,
Fışkırır ruh-ı mücerred gibi yerden na'sım;
O zaman yükselerek arşa değer belki başım.

Dalgalar sen de şafaklar gibi ey şanlı hilal!
Olsun artık dökülen kanlarımın hepsi helal!
Ebediyen sana yok, ırkıma yok izmihlal:
Hakkıdır, hür yaşamış bayrağımın hürriyet;
Hakkıdır, Hakk'a tapan, milletimin istiklal!

Mehmet Akif ERSOY

Öğretmenler;
Yeni Nesil Sizin
Eseriniz Olacaktır.

M. Akif ERSOY

GENÇLİĞE HİTABE

Ey Türk gençliği! Birinci vazifen, Türk İstiklalini, Türk cumhuriyetini, ilelebet, muhafaza ve müdafaa etmektir.

Mevcudiyetinin ve istikbalinin yegane temeli budur. Bu temel, senin, en kıymetli hazinendir. İstikbalde dahi, seni, bu hazineden, mahrum etmek isteyecek, dahili ve harici, bedhahların olacaktır. Bir gün, istiklal ve cumhuriyeti müdafaa mecburiyetine düşersen, vazifeye atılmak için, içinde bulunacağın vaziyetin imkan ve şartlarını düşünmeyeceksin! Bu imkan ve şartlar, çok namüsaıt bir mahiyette tezahür edebilir. İstiklal ve cumhuriyetine kastedecek düşmanlar, bütün dünyada emsali görülmemiş bir galibiyetin müessesili olabilirler. Cebren ve hile ile aziz vatanın, bütün kaleleri zapt edilmiş, bütün tersanelerine girilmiş, bütün orduları dağıtılmış ve memleketin her köşesi bilfiil işgal edilmiş olabilir. Bütün bu şartlardan daha elim ve daha vahim olmak üzere, memleketin dahilinde, iktidara sahip olanlar gaflet ve dalalet ve hatta hiyanet içinde bulunabilirler. Hatta bu iktidar sahipleri şahsi menfaatlerini, müstevlerin siyasi emelleriyle tevhit edebilirler. Millet, fakr u zaruret içinde harap ve bitap düşmüş olabilir.

Ey Türk istikbalinin evladı! İşte, bu ahval ve şartlar içinde dahi, vazifen; Türk istiklal ve cumhuriyetini kurtarmaktır! Muhtaç olduğun kudret, damarlarındaki asil kanda, mevcuttur!

M. Akif ERSOY



Dünyada her şey için, uygarlık için, yaşam için, başarı için en hakiki mürşit ilimdir, fendir. İlim ve fen haricinde mürşit aramak gaflettir, cehalettir, delalettir.

K. Atatürk

OKUL/KURUM BİLGİLERİ

İli: ERZİNCAN		İlçesi: MERKEZ	
Adres:	Arslanlı Mah. 221 Sok. Erzincan Yunus Emre Ortaokulu Sitesi No: 5 Merkez/ERZİNCAN	Coğrafi Konum (link)	https://www.kisa.link/LwQA
Telefon Numarası:	0446 224 2767	Faks Numarası:	
e- Posta Adresi:	707834@meb.k12.tr	Web sayfası adresi:	https://yunusemre24.meb.k12.tr/
Kurum Kodu:	707834	Öğretim Şekli:	Tam Gün

OKUL GÖRSELİ



MÜDÜR SUNUŞU



Gelişmiş ülkelerde uzun yıllardır sürdürülmekte olan kaynakların rasyonel bir şekilde kullanımı, eğitimde stratejik planlamayı zorunlu kılmıştır. Okulumuz daha iyi bir eğitim seviyesine ulaşmak için sürekli yenilenmeyi ve kalite kültürünü kendisine ilke edinmeyi amaçlamaktadır. Bu amaçla kişisel ve toplumsal araç-gereci, kaynakları ve zamanı verimli kullanmayı, okuma zevk ve alışkanlığı kazandırmayı, her zamankinden daha fazla çalışmayı temel hedef olarak görmekteyiz.

Değerlerimizi yitirmeden çağdaş uluslar seviyesinin üstüne çıkarmak için yapılacak çalışmalarda yer alan dünyanın gidişatına yön verecek bireyleri yetiştirmek hedefimiz olacaktır.

Ülkemizin sosyal ve ekonomik gelişimine temel oluşturan en önemli faktörün eğitim olduğu anlayışıyla hazırlanan stratejik planımızda belirlediğimiz vizyon, misyon ve hedefler doğrultusunda çalışmalarımız devam edecektir.

Planın hazırlanmasında emeği geçen Strateji Yönetim Ekibine, öğretmen, öğrenci ve velilerimize teşekkür ederim.

Hakkı DOĞAN
Okul Müdürü

İÇİNDEKİLER

İçindekiler

OKUL/KURUM BİLGİLERİ.....	3
OKUL GÖRSELİ	4
MÜDÜR SUNUŞU	5
İÇİNDEKİLER.....	6
TABLolar LİSTESİ	9
ŞEKİLLER LİSTESİ	11
KISALTMALAR.....	12
TANIMLAR.....	13
GİRİŞ.....	15
1.BÖLÜM: STRATEJİK PLAN HAZIRLIK SÜRECİ.....	16
ÇALIŞMA TAKVİMİ.....	18
2. BÖLÜM: DURUM ANALİZİ	20
A.KURUMSAL TARİHÇE	21
B. UYGULANMAKTA OLAN STRATEJİK PLANIN DEĞERLENDİRİLMESİ.....	22
C. FAALİYET VE ÜRÜN HİZMETLERİNİN BELİRLENMESİ	23
D. MEVZUAT ANALİZİ	25
E. ÜST POLİTİKA BELGELERİ ANALİZİ	26
F. PAYDAŞ ANALİZİ.....	27

STRATEJİK PLAN

2024-2028

1. Paydaşların Tespiti	28
2. Paydaşların Önceliklendirilmesi	29
3. Paydaş Görüşlerin Alınması ve Değerlendirilmesi	30
4. Yönetici, Öğretmen ve Personel İç Paydaş Anketi Sonuçları	31
Öğrenci ve Veli İç Paydaş Anketi Sonuçları	33
5. Veli-Öğrenci İç Paydaş Anketi Sonuçları	34
G. KURULUŞ İÇİ ANALİZ	37
1. Okulun Künyesi	37
2. Çalışan Bilgileri	38
3. Bina ve Okulumuzun Alanları	44
4. Sınıf ve Öğrenci Bilgileri	45
5. Donanım ve Teknolojik Kaynaklarımız	46
6. Mali Kaynaklar	47
7. İstatistik Veriler	50
H. PESTLE ANALİZİ	51
I. GZFT ANALİZİ	53
İ. TESPİTLER VE İHTİYAÇLARIN BELİRLENMESİ	58
3. BÖLÜM: GELECEĞE BAKIŞ	61
A. Misyon	61
B. Vizyon	62
C. Temel Değerlerimiz	63
D. Stratejik Amaçlar, Hedefler	63

STRATEJİK PLAN

2024-2028

D. AMAÇ, HEDEF, GÖSTERGE VE STRATEJİLER.....	65
4. BÖLÜM: MALİYETLENDİRME	74
5.BÖLÜM: İZLEME VE DEĞERLENDİRME	76
EKLER.....	77

TABLOLAR LİSTESİ

Tablo 1. Çalışma Takvimi	18
Tablo 2. Faaliyet Alanı-Ürün/Hizmet Listesi	23
Tablo 3. Mevzuat Analizi	25
Tablo 4. Üst politika belgeleri tablosu	26
Tablo 5. Paydaş Tablosu	28
Tablo 6. Paydaşların Önceliklendirilmesi	29
Tablo 7. Paydaş Görüşlerinin Alınmasına İlişkin Çalışmalar	30
Tablo 8. Temel Bilgiler Tablosu- Okul Künyesi	37
Tablo 9. Çalışanların Görev Dağılımı	38
Tablo 10. İdari Personelin Hizmet Süresine İlişkin Bilgiler	39
Tablo 11. Okul/Kurumda Oluşan Yönetici Sirkülasyonu Oranı	39
Tablo 12. İdari Personelin Katıldığı Hizmet İçi Programları	40
Tablo 13. Öğretmenlerin Hizmet Süreleri (Yıl İtibarıyla).....	41
Tablo 14. Kurumda Gerçekleşen Öğretmen Sirkülasyonunun Oranı.....	41
Tablo 15. Öğretmenlerin Katıldığı Hizmet İçi Eğitim Programları	42
Tablo 16. Kurumdaki Mevcut Hizmetli/ Memur Sayısı.....	42
Tablo 17. Okul/kurum Rehberlik Hizmetleri	43
Tablo 18. Fizik Mekân Durumu	44
Tablo 19. Sınıf kademesine göre öğrenci cinsiyet durumu	45
Tablo 20. Teknolojik Kaynaklar Tablosu.....	46
Tablo 21. Kaynak Tablosu	47
Tablo 22. Harcama Kalemler	48
Tablo 23. Gelir-Gider Tablosu	49
Tablo 24. PESTLE (Politik-Yasal, Ekonomik, Sosyo-Kültürel, Teknolojik, Ekolojik, Etik) Analizi Tablosu	51
Tablo 25. GZFT Analizi Tablosu-Güçlü Yönler.....	54
Tablo 26. GZFT Analizi Tablosu-Zayıf Yönler	55
Tablo 27. GZFT Analizi Tablosu-Fırsatlar	56
Tablo 28. GZFT Analizi Tablosu-Tehditler	57
Tablo 29. Tespitler ve İhtiyaçlar Tablosu.....	59

STRATEJİK PLAN

2024-2028

Tablo 30. Stratejik Amaçlar, Hedefler	64
Tablo 31. Mali Kaynak Tablosu.....	74
Tablo 32. Tahmini Maliyetler (TL.).....	74
Tablo 33. Strateji Geliştirme Kurulu.....	77
Tablo 34. Stratejik Planlama Ekibi.....	77

ŞEKİLLER LİSTESİ

Şekil 1. Erzincan Yunus Emre Ortaokulu Stratejik Plan Hazırlama Modeli.....	17
Şekil 2. Yönetici, Öğretmen ve Personel İç Paydaş Anket Sonuçları-1	31
Şekil 3. Yönetici, Öğretmen ve Personel İç Paydaş Anket Sonuçları-2	32
Şekil 4. Yönetici, Öğretmen ve Personel İç Paydaş Anket Sonuçları-3	33
Şekil 5. Veli, Öğrenci İç Paydaş Anket Sonuçları-1	34
Şekil 6. Veli, Öğrenci İç Paydaş Anket Sonuçları-2	35
Şekil 7. Veli, Öğrenci İç Paydaş Anket Sonuçları-3	36
Şekil 8. Stratejik Plan İzleme ve Değerlendirme Modeli	76

KISALTMALAR

EBA	: Eğitim Bilişim Ağı
MEB	: Millî Eğitim Bakanlığı
PESTLE	: Politik, Ekonomik, Sosyolojik, Teknolojik, Yasal ve Ekolojik Analiz
GZFT	: Güçlü- Zayıf Yönler, Fırsatlar-Tehditler Analizi (SWOT Analizi)
RAM	: Rehberlik Araştırma Merkezi

TANIMLAR

Stratejik Plan: Kamu idarelerinin orta ve uzun vadeli amaçlarını, temel ilke ve politikalarını, hedef ve önceliklerini, performans ölçütlerini ve bunlara ulaşmak için izlenecek yöntemler ile kaynak dağılımlarını içeren plandır (5018 s. Kamu Mali Yönetimi ve Kontrol Kanunu, Madde 3)

Stratejik Plan Genelgesi: 2024-2028 dönemi stratejik plan çalışmalarının başlatılması için Milli Eğitim Bakanlığı Strateji Geliştirme Başkanlığı tarafından hazırlanarak duyurulan 06.10.2022 tarih ve 2022/21 sayılı genelgedir.

Hazırlık Programı: 2024-2028 dönemi stratejik plan hazırlık sürecinin aşamalarını, bu aşamalarda gerçekleştirilecek faaliyetleri, bu aşama ve faaliyetlerin tamamlanacağı tarihleri gösteren zaman çizelgesini, kurul ve ekip üyelerinin sayısını ve niteliğini açıklayan programdır.

Misyon: Kurumun/kuruluşun var oluş sebebini açıklayan, kurumun/kuruluşun kimlere, hangi amaçla ve hangi alanda hizmet verdiğini yöntemleriyle birlikte açıklayan bildirgedir.

Vizyon: Kurumun/kuruluşun ideal geleceğini sembolize eden, plan dönemi sonunda nerede olmak istediğini, nereye varmak istediğini ifade eden bildirgedir.

Amaç: Kurumun/kuruluşun plan dönemi sonuna kadar genel olarak elde etmek ve ulaşmak istediği sonucu ifade eder.

Hedef: Amaçların spesifik (özel) ve nicel verilerle ölçülebilir, gerçekleştirilebilir ve somut şekilde ifade edilmesidir.

Paydaş: Kurumla/kuruluşla doğrudan veya dolaylı ilgisi olan, her ne suretle olursa olsun kurumdan etkilenen ve kurumu etkileyen kişi, grup, kurum ve kuruluşları ifade eder.

GZFT (SWOT) Analizi: Kurumun güçlü ve zayıf yönlerinin belirlenmesi, kurum için mevcut fırsatların ve tehditlerin tespit edilmesi amacıyla farklı teknikler kullanılarak yapılan analizdir.

Faaliyet: Belirli bir amaca ve hedefe yönelen, başlı başına bir bütünlük oluşturan, yönetilebilir ve maliyetlendirilebilir üretim veya hizmetlerdir.

Performans Göstergesi (PG): Stratejik planda hedeflerin ölçülebilirliğini miktar ve zaman boyutuyla ifade eden göstergelerdir.

Stratejik Plan Değerlendirme Raporu: İzleme tabloları ile değerlendirme sorularının cevaplarını içeren ve her yıl şubat ayının sonuna kadar hazırlanan rapordur.

Üst Politika Belgeleri: Kalkınma planı, hükümet programı, orta vadeli program, orta vadeli mali plan ve yıllık program ile idareyi ilgilendiren ulusal, bölgesel ve sektörel strateji belgeleridir.

STRATEJİK PLAN



I. BÖLÜM GİRİŞ VE HAZIRLIK SÜRECİ

GİRİŞ

Yunus Emre Ortaokulunun 2024-2028 Stratejik Plan hazırlık çalışmaları, Milli Eğitim Bakanlığı Strateji Geliştirme Başkanlığının 06.10.2022 tarih ve 2022/21 sayılı Genelgesi ve hazırlık programı doğrultusunda Erzincan İl Milli Eğitim Müdürlüğünün hazırladığı İl, İlçe, Okul/Kurum Stratejik Plan Çalışma Takvimine uygun olarak başlatılmıştır. 25 Kasım 2022-30 Aralık 2022 tarihleri arasında Okul Strateji Geliştirme Kurulu ve Stratejik Planlama Ekibi oluşturulmuştur. Stratejik Plan Hazırlama Ekibimiz, Erzincan İl Milli Eğitim Müdürlüğü AR-GE Biriminin düzenlediği eğitim ve bilgilendirme toplantısına katılmıştır. Hazırlık çalışmalarının tamamlanmasının ardından kurumumuzun stratejik plan hazırlama modeline uygun olarak Durum Analizi çalışmaları yapılmıştır. Bu kapsamda; kurumsal tarihçenin hazırlanması, uygulanmakta olan stratejik planın değerlendirilmesi, faaliyet alanları ve ürün-hizmetlerin değerlendirilmesi, kuruluş içi analiz, GZFT Analizi tamamlanmış, buna göre 2024-2028 stratejik planına temel oluşturacak gelişim alanları belirlenmiştir. Paydaş Analizi çalışmalarının ardından “Kurum İçi Analiz, GZFT Analizi” çalışmaları yapılmış, “Tespit ve İhtiyaçlar” belirlenmiştir. “Durum Analizi” çalışmasından elde edilen sonuçlarla “Geleceğe Bakış” bölümünün hazırlanmıştır. Bu bölümde “Misyon, Vizyon ve Temel Değerler” ile birlikte Müdürlüğümüzün 2024-2028 dönemini kapsayan 5 yıllık süreçte amaçları, hedefleri, performans göstergeleri ve stratejilerine yer verilmiştir. Hedeflerimizi gerçekleştirebilmek için her bir hedefe mahsus olmak üzere 5 yıllık dönem için tahmini maliyet belirlenmiştir. İzleme ve değerlendirme modeli hazırlanarak stratejik plan çalışmaları tamamlanmıştır. Stratejik planımız, incelenmek üzere İl Milli Eğitim Müdürlüğü AR-GE Birimine gönderilmiştir. Düzeltme işlemlerinin ardından İl Milli Eğitim Müdürlüğü tarafından onaylanan planımız, okulumuzun resmi internet sitesinde kamuoyu ile paylaşılmıştır.

1.BÖLÜM: STRATEJİK PLAN HAZIRLIK SÜRECİ

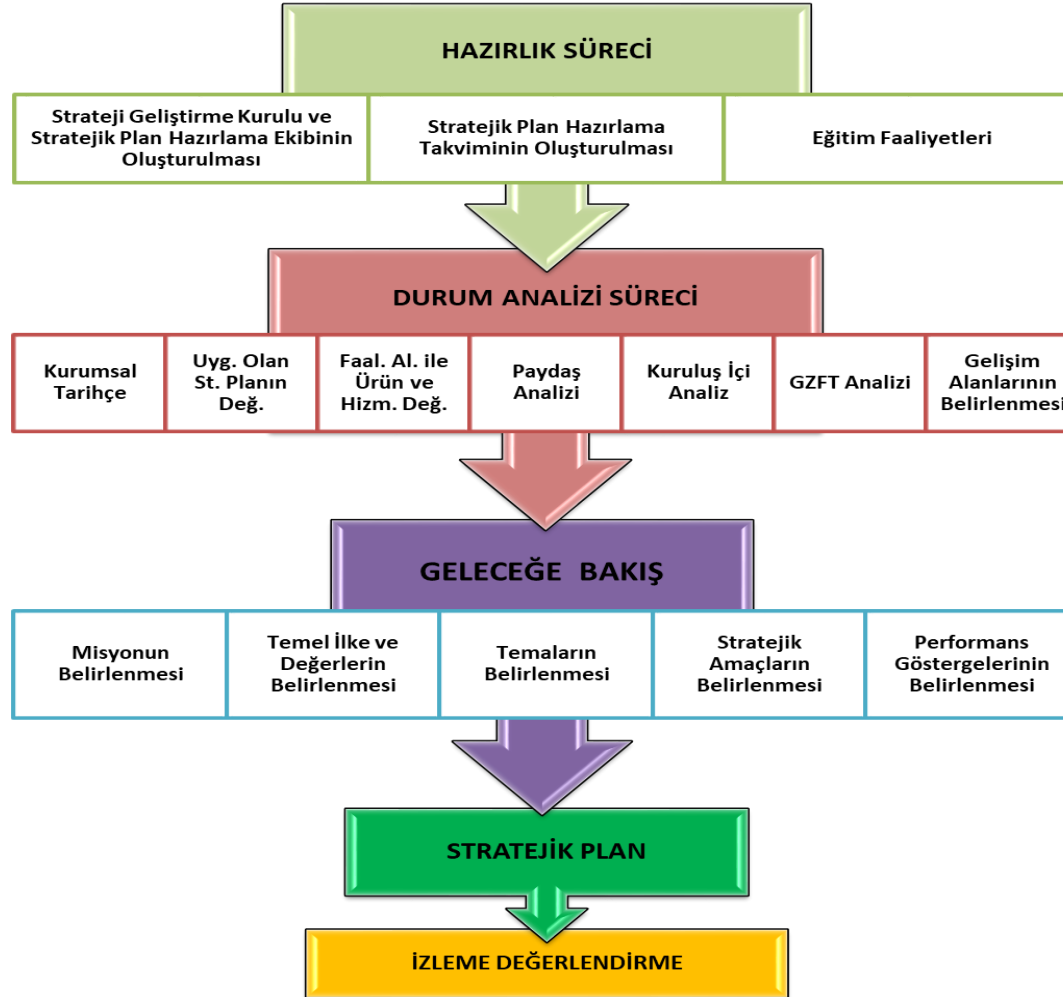
2024-2028 dönemi stratejik plan hazırlıkları İl Milli Eğitim Müdürlüğünün duyurusuyla Üst Kurul ile Stratejik Plan Ekibinin oluşturulması ile başlamıştır. Ekip tarafından İl Milli Eğitim Müdürlüğünün çalışma takvimine göre ilk aşamada durum analizi çalışmaları yapılmış ve durum analizi aşamasında paydaşlarımızın plan sürecine aktif katılımını sağlamak üzere öğretmen öğrenci ve veli paydaş anketleri uygulanarak, toplantı ve görüşmeler yapılmıştır. Ekip tarafından oluşturulan çalışma takvimi kapsamında ilk aşamada durum analizi çalışmaları yapılmış ve durum analizi aşamasında paydaşlarımızın plan sürecine aktif katılımını sağlamak üzere paydaş anketi, toplantı ve görüşmeler yapılmıştır. Durum analizinin ardından geleceğe yönelim bölümüne geçilerek okulumuzun amaç, hedef, gösterge ve eylemleri belirlenmiştir. Çalışmaları yürüten ekip ve kurul bilgileri altta verilmiştir.

06.10.2022 tarih ve 2022/21 sayılı Genelge ile birlikte hazırlanan MEB 2024-2028 Stratejik Plan Hazırlık Programında belirtilen takvime, usul ve esaslara uygun olarak Okulumuz Strateji Geliştirme Kurulu ve Stratejik Planlama Ekibi oluşturulmuş ve İl Milli Eğitim Müdürlüğü Ar-Ge birimine bilgi verilmiştir.

Okulumuz Strateji Geliştirme Kurulu; Okul Müdürü başkanlığında, Okul aile birliği başkanı ve 3 gönüllü öğretmen olmak üzere toplam 5 kişiden oluşturulmuştur. (Tablo 33).

Okulumuz Stratejik Planlama Ekibi; 1 Müdür yardımcısı, 3 gönüllü öğretmen ile 1 veli olmak üzere toplam 5 kişiden oluşturulmuştur (Tablo 34).

STRATEJİK PLAN 2024-2028



Şekil 1. Erzincan Yunus Emre Ortaokulu Stratejik Plan Hazırlama Modeli

ÇALIŞMA TAKVİMİ

Stratejik planlama çalışmaları Tablo 3’de belirtilen takvime uygun yürütülmüştür.

Tablo 1. Çalışma Takvimi

NO	YÜRÜTÜLEN ÇALIŞMA	TARİH
1	2024-2028 Stratejik Plan Hazırlama çalışmalarının başladığını belirten MEB tarafından 6 Ekim 2022 tarihinde yayınlanan 2022/21 sayılı genelgenin tüm İl milli eğitim müdürlükleri, okul ve kurumlara duyurulması.	Ekim 2022
2	Yunus Emre Ortaokulu Müdürlüğü düzeyinde Stratejik Plan Üst Kurulu ve Stratejik Plan Ekibinin kurulması	Aralık 2022
3	Durum Analizi	Ağustos 2023
4	Geleceğe Yönelim	Ekim 2023
5	Taslağın Milli Eğitim Bakanlığına Gönderilmesi	Kasım 2023
6	Taslakta Düzeltmelerin Yapılması	Aralık 2023
7	Onay ve Yayım	Aralık 2023

STRATEJİK PLAN



II. BÖLÜM DURUM ANALİZİ

2. BÖLÜM: DURUM ANALİZİ

Okulumuzun amaç ve hedeflerinin geliştirilebilmesi için sahip olunan kaynakların tespiti, güçlü ve zayıf taraflar ile kurumun kontrolü dışındaki olumlu ya da olumsuz gelişmelerin saptanması amacıyla Müdürlüğümüzce mevcut durum analizi yapılmıştır.

Durum analizi bölümü ilgili mevzuata uygun olarak on başlıkta ele alınmıştır. Durum analizi bölümde Müdürlüğümüzün tarihçesi, mevzuat analizi, faaliyet alanları, paydaş analizleri doğrultusunda çalışmalara yer verilmiştir. Durum analizinde, kuruluşun yasal yükümlülükleri çerçevesinde yürüttüğü faaliyetler ve sunduğu hizmetler ortaya konmuştur. Müdürlüğümüzün sundukları hizmetler ve hizmetlerden yararlanan paydaşlara ilişkin çalışmalar gerçekleştirilmiştir. Okul içi ve dışı paydaş analizleri yapılmıştır. GZFT analizinde iç paydaşların görüşlerine ağırlık verecek ve okul içi katılımı en üst seviyede sağlayacak bir yöntem kullanılmıştır. Yapılan çalışmalarda sorunlar ve öneriler ele alınmıştır. Yapılan toplantılarda güçlü ve zayıf yönlerimiz, fırsat ve tehditleri önceliklendirilmiştir. Okul bazında oluşturulan GZFT analizleri Stratejik Plan Ekibi tarafından düzenlenerek kurumsal GZFT analizi yapılmıştır. Ayrıca okul öğretmenlerine, öğrencilere ve dış paydaşlara (veli) anketler uygulanmıştır.

A.KURUMSAL TARİHÇE

Okulumuz Yunus Emre Ortaokulu adıyla Milli Eğitim Bakanlığı Erzincan Valiliği İl Milli Eğitim Müdürlüğüne bağlı olarak Arslanlı Mahallesi 221. sokak üzerinde 16 derslikli binada 1993-1994 öğretim yılında eğitim öğretim faaliyetlerine başlamıştır.

1997-1998 Eğitim öğretim yılında 8 yıllık kesintisiz öğretime geçilmesinden sonra ise Yunus Emre İlköğretim Okulu adını almıştır. 2012-2013 Eğitim öğretim yılında 4+4+4 zorunlu eğitimle birlikte tekrar Yunus Emre Ortaokulu adını almıştır.

Halen aynı binada 405 öğrenci 34 öğretmen 2 idareci 2 idari hizmetler sınıfı personeli ve 2 yardımcı hizmetli personeliyle eğitim ve öğretime devam etmektedir.

B. UYGULANMAKTA OLAN STRATEJİK PLANIN DEĞERLENDİRİLMESİ

Yunus Emre Ortaokulu 2019-2023 Stratejik Planı, 31 Aralık 2023 tarihine kadar 5 yıl süreyle uygulanmıştır. Salgın sebebiyle ülkemiz genelinde uygulanan kısıtlama tedbirleri kapsamında yüz yüze eğitime ara verilmiş, Bakanlığımızın talimatları doğrultusunda çevrimiçi eğitim yapılmıştır. Bu süreçte stratejik planımızda yer alan hedeflerin bazılarını gerçekleştirmek mümkün olmamış, özürsüz devamsızlık oranları gibi yüz yüze eğitime uyarlanmış bazı göstergeler ölçülememiştir. Bunun yanında, çevrimiçi eğitime geçilerek derslerin MEB talimatıyla EBA üzerinden işlenmesi ve öğretmenlerin EBA sistemine kayıtlarının zorunlu olması sebebiyle EBA kullanan öğretmen ve öğrenci oranı göstergeleri 2023 hedefini aşmış, bu göstergenin gerçekleşmesi için başka herhangi bir çalışma yapmaya gerek kalmamıştır. Salgın sürecinde yaşanan değişkenlere rağmen eğitim-öğretim faaliyetlerine ara vermeden devam edilmiştir. Yüz yüze eğitime ara verilmesi nedeniyle öğrencilerimizde ortaya çıkması muhtemel sosyal ve akademik eksiklerin tamamlanması için telafi programları, egzersiz çalışmaları, Destekleme ve Yetiştirme Kursları (DYK), uygulanmıştır. Okulumuzun stratejik planında yer alan çalışmalar, İl Milli Eğitim Müdürlüğü çalışmalarıyla eşgüdümlü olarak gerçekleştirilmiş, 2019-2023 Stratejik Plan süreci tamamlanmıştır.

C. FAALİYET VE ÜRÜN HİZMETLERİNİN BELİRLENMESİ

Tablo 2. Faaliyet Alanı-Ürün/Hizmet Listesi

FAALİYET ALANI	ÜRÜN/HİZMETLER
A- Eğitim-Öğretim Hizmetleri	<ol style="list-style-type: none">1. Eğitim-öğretim iş ve işlemleri2. Ders Dışı Faaliyet İş ve İşlemleri3. Özel Eğitim Hizmetleri4. Kurum Teknolojik Altyapı Hizmetleri5. Anma ve Kutlama Programlarının Yürütülmesi6. Sosyal, Kültürel, Sportif Etkinlikler7. Öğrenci İşleri (kayıt, nakil, ders programları vb.)8. Zümre Toplantılarının Planlanması ve Yürütülmesi
B- Stratejik Planlama, Araştırma-Geliştirme	<ol style="list-style-type: none">1. Stratejik Planlama İşlemleri2. İhtiyaç Analizleri3. Eğitime İlişkin Verilerin Kayıtlanması4. Araştırma-Geliştirme Çalışmaları5. Projeler Koordinasyon6. Eğitimde Kalite Yönetimi Sistemi (EKYS) İşlemleri
C- İnsan Kaynaklarının Gelişimi	<ol style="list-style-type: none">1. Personel Özlük İşlemleri2. Norm Kadro İşlemleri3. Hizmet içi Eğitim Faaliyetleri
D- Fiziki ve Mali Destek	<ol style="list-style-type: none">1. Okul Güvenliğinin Sağlanması2. Ders Kitaplarının Dağıtımı3. Taşınır Mal İşlemleri4. Taşınır Eğitim İşlemleri5. Temizlik, Güvenlik, Isıtma, Aydınlatma Hizmetleri6. Evrak Kabul, Yönlendirme ve Dağıtım İşlemleri7. Arşiv Hizmetleri

	8. Sivil Savunma İşlemleri
E-Denetim ve Rehberlik	<ol style="list-style-type: none">1. Okul/Kurumların Teftiş ve Denetimi2. Öğretmenlere Rehberlik ve İşbaşında Yetiştirme Hizmetleri3. Ön İnceleme, İnceleme ve Soruşturma Hizmetleri
F-Halkla İlişkiler	<ol style="list-style-type: none">1. Bilgi Edinme Başvurularının Cevaplanması2. Protokol İş ve İşlemleri3. Basın, Halk ve Ziyaretçilerle İlişkiler4. Okul-Aile İşbirliği

D. MEVZUAT ANALİZİ

Tablo 3. Mevzuat Analizi

YASAL YÜKÜMLÜLÜK	DAYANAK	TESPİTLER	İHTİYAÇLAR
<p>Müdürlüğümüz</p> <ul style="list-style-type: none">• “Dayanak” başlığı altında sıralanan Kanun, Kanun Hükmünde Kararname, Tüzük, Genelge ve Yönetmeliklerdeki ilgili hükümleri yerine getirmek• “Eğitim-öğretim hizmetleri, insan kaynaklarının gelişimi, halkla ilişkiler, stratejik plan hazırlama, stratejik plan izleme-değerlendirme süreci iş ve işlemleri” faaliyetlerini yürütmek• Resmi kurum ve kuruluşlar, sivil toplum kuruluşları ve özel sektörle mevzuat hükümlerine aykırı olmamak ve faaliyet alanlarını kapsamak koşuluyla protokoller ve diğer işbirliği çalışmalarını yürütmekle yükümlüdür.	<ul style="list-style-type: none">• T.C. Anayasası• 1739 Sayılı Millî Eğitim Temel Kanunu• 222 Sayılı Millî Eğitim Temel Kanunu (Kabul No: 5.1.1961, RG: 12.01.1961 / 10705-Son Ek ve Değişiklikler: Kanun No: 12.11.2003/ 5002, RG: 21.11.2003• 657 Sayılı Devlet Memurları Kanunu• 5442 Sayılı İl İdaresi Kanunu• 3308 Sayılı Mesleki Eğitim Kanunu• 439 sayılı Kanun• 4306 Sayılı Zorunlu İlköğretim ve Eğitim Kanunu• 5018 Sayılı Kamu Mali Yönetimi ve Kontrol Kanunu• MEB Personel Mevzuat Bülteni• Taşıma Yoluyla Eğitime Erişim Yönetmeliği• MEB Millî Eğitim Müdürlükleri Yönetmeliği (22175 Sayılı RG Yayınlanan)• Millî Eğitim Bakanlığı Rehberlik ve Psikolojik Danışma Hizmetleri Yönetmeliği• 04.12.2012/202358 Sayı İl İlçe MEM’in Teşkilatlanması 43 Nolu Genelge• MEB Strateji Geliştirme Başkanlığının 6 Ekim 2022 tarih ve 2022/21 s. Genelgesi• 26 Şubat 2018 tarihinde yayımlanan Kamu İdarelerinde Stratejik Planlamaya İlişkin Usul ve Esaslar Hakkındaki Yönetmelik	<ul style="list-style-type: none">• Müdürlüğümüz, hizmetlerini mevzuattaki hükümlere uygun olarak yürütmektedir.• Diğer kurumlarla işbirliği gerektiren çalışmalarda, gerek tabi olduğumuz mevzuat gerekse diğer kurumların mevzuatları arasında uyumsuzluk ortaya çıkabilmektedir• Tabi olduğumuz mevzuatın kapsamı, Müdürlüğümüzün sorumluluk alanını çeşitlendirmekle birlikte yetki alanını sınırlamaktadır• Kurumsal kültürümüz, mevzuatta sık yaşanan değişikliklere hazırlıklı olmasına rağmen öğrenci ve velilerimizden oluşan paydaşlarımız, yeni ve farklı çalışmalara uyuma direnç göstermektedir.• Merkezi sınav sistemlerinin sık değişmesi, müfredat uygulamalarının sık değişmesi, ders türlerinin ve sayılarının sık değişmesi gibi etkenler, eğitim-öğretim faaliyetlerindeki istikrarı etkilemektedir.• Öğretmen meslek gelişimi için Hizmet içi eğitim faaliyetlerinin düzenlenme şeklinin yeniden ele alınması gerekmektedir.	<ul style="list-style-type: none">• Diğer kurumlarla işbirliğinde, yetki alanının genişletilmesi• Mevzuat itibarıyla İlçe Millî Eğitim Müdürlüklerinin yetkilerinin artırılması• Eğitim uygulamaları konusunda ulusal düzeyde tanıtım çalışmaları yaparak öğrenci ve velilerinin bilgilendirilmesi• Mevzuatta ihtiyaç duyulan değişikliklerde “yenileme” çalışmaları yerine “güncelleme” çalışmalarına yer verilmesi• Öğretmen meslek gelişimi kapsamında düzenlenen faaliyetlerin verimliliğinin artırılması

E. ÜST POLİTİKA BELGELERİ ANALİZİ

Tablo 4. Üst politika belgeleri tablosu

ÜST POLİTİKA BELGESİ
5018 sayılı Kamu Mali Yönetimi ve Kontrol Kanunu
12. Kalkınma Planı
2023-2025 Orta Vadeli Program
MEB 2024-2028 Stratejik Planı
2022-2023 MEB İstatistikleri
MEB Eğitim Kalite Çerçevesi
İl Millî Eğitim Müdürlüğü Stratejik Planı

F. PAYDAŞ ANALİZİ

Okulumuzun faaliyet alanları dikkate alınarak, okulumuzun faaliyetlerinden yararlanan, faaliyetlerden doğrudan/dolaylı ve olumlu/olumsuz etkilenen veya okulumuzun faaliyetlerini etkileyen paydaşların tespiti için bir dizi toplantı düzenlenmiştir. Bu toplantılarda Stratejik Plan Hazırlama Ekibi “beyin fırtınası, tartışma, örnek” olay yöntemlerini kullanarak öncelikle paydaşlar, ardından bu paydaşların türü (iç paydaş/dış paydaş) belirlemiştir.

- Yunus Emre Ortaokulu Müdürlüğünün paydaşlarını tespit ederken şu soruların cevapları aranmıştır.
- Yunus Emre Ortaokulu Müdürlüğünün faaliyetleri/hizmetleri ile ilgisi olanlar kimlerdir?
- Yunus Emre Ortaokulu Müdürlüğünün faaliyetlerini/hizmetlerini yönlendirenler kimlerdir?
- Yunus Emre Ortaokulu Müdürlüğünün faaliyetlerini/hizmetlerini kullananlar kimlerdir?
- Yunus Emre Ortaokulu Müdürlüğünün faaliyetlerinden/hizmetlerinden etkilenenler kimlerdir?
- Yunus Emre Ortaokulu Müdürlüğünün faaliyetlerini/hizmetlerini etkileyenler kimlerdir?

1. Paydaşların Tespiti

Tablo 5. Paydaş Tablosu

Paydaş Adı	İç Paydaş	Dış Paydaş
Erzincan İl Millî Eğitim Müdürlüğü		√
T.C. Erzincan Valiliği		√
Okul Müdürümüz	√	
Öğretmenlerimiz	√	
Öğrencilerimiz	√	
Velilerimiz	√	
Personelimiz	√	
İl Emniyet Amirliği		√
İl Toplum Sağlığı Merkezi		√
Taşınmalı Eğitim Görevlileri		√
Diğer Eğitim Kurumları		√
Özel Sektör		√
Sivil Toplum Kuruluşları		√
İl Belediye Başkanlığı		√
Mahalle Muhtarlığı		√
Diğer Kurum ve Kuruluşlar		√

2. Paydaşların Önceliklendirilmesi

Paydaşların önceliklendirilmesi; Kamu İdareleri İçin Stratejik Planlama Kılavuzunda (2021; 3.1 Sürüm) belirtilen Paydaş Etki/Önem Matrisi'nden (Tablo 7) yararlanılarak hazırlanmıştır.

Tablo 6. Paydaşların Önceliklendirilmesi

PAYDAŞ ADI	İÇ PAYDAŞ	DIŞ PAYDAŞ	ÖNEM DERECESESİ	ETKİ DERECESESİ	ÖNCELİĞİ
Erzincan İl Milli Eğitim Müdürlüğü		√	5	5	5
T.C. Erzincan Valiliği		√	5	5	5
Okul Müdürümüz	√		5	5	5
Öğretmenlerimiz	√		5	5	5
Öğrencilerimiz	√		5	5	5
Velilerimiz	√		5	5	5
Personelimiz	√		5	5	5
İl Emniyet Amirliği		√	3	3	3
İl Toplum Sağlığı Merkezi		√	3	3	3
Taşınmalı Eğitim Görevlileri		√	3	3	3
Diğer Eğitim Kurumları		√	2	2	2
Özel Sektör		√	2	2	2
Sivil Toplum Kuruluşları		√	2	2	2
İl Belediye Başkanlığı		√	3	3	3
Mahalle Muhtarlığı		√	2	2	2
Diğer Kurum ve Kuruluşlar		√	2	2	2

Önem Derecesi: 1, 2, 3 gözet; 4,5 birlikte çalış
Etki Derecesi: 1, 2, 3 İzle; 4, 5 bilgilendir
Önceliği: 5=Tam; 4=Çok; 3=Orta; 2=Az; 1=Hiç

3. Paydaş Görüşlerin Alınması ve Değerlendirilmesi

Paydaş Analizi kapsamında, paydaş görüşlerinin alınması çalışmalarında farklı yöntemler izlenmiştir. Okul-kurum Strateji Geliştirme Kurulu ve Stratejik Planlama Ekibi üyelerine yönelik yüz yüze eğitim düzenlenmiş ve resmi yazışma yolu ile eğitim ve bilgilendirme faaliyetleri gerçekleştirilmiştir.

Öğretmen, yönetici, personel, öğrenci ve velilerden oluşan paydaşlarımıza “Yunus Emre Ortaokulu Müdürlüğü 2024-2028 Stratejik Plan İç Paydaş Anketi” uygulanmıştır. Anket soruları MEB 2024-2028 Stratejik Planı İç Paydaş Anketi sorularından örneklenerek hazırlanmıştır. Anket soruları “Yönetici-Öğretmen”, “Öğrenci-Veli” türünden paydaşlarımıza ayrı ayrı hazırlanmış Aralık ayı içerisinde 1 anket uygulanmıştır.

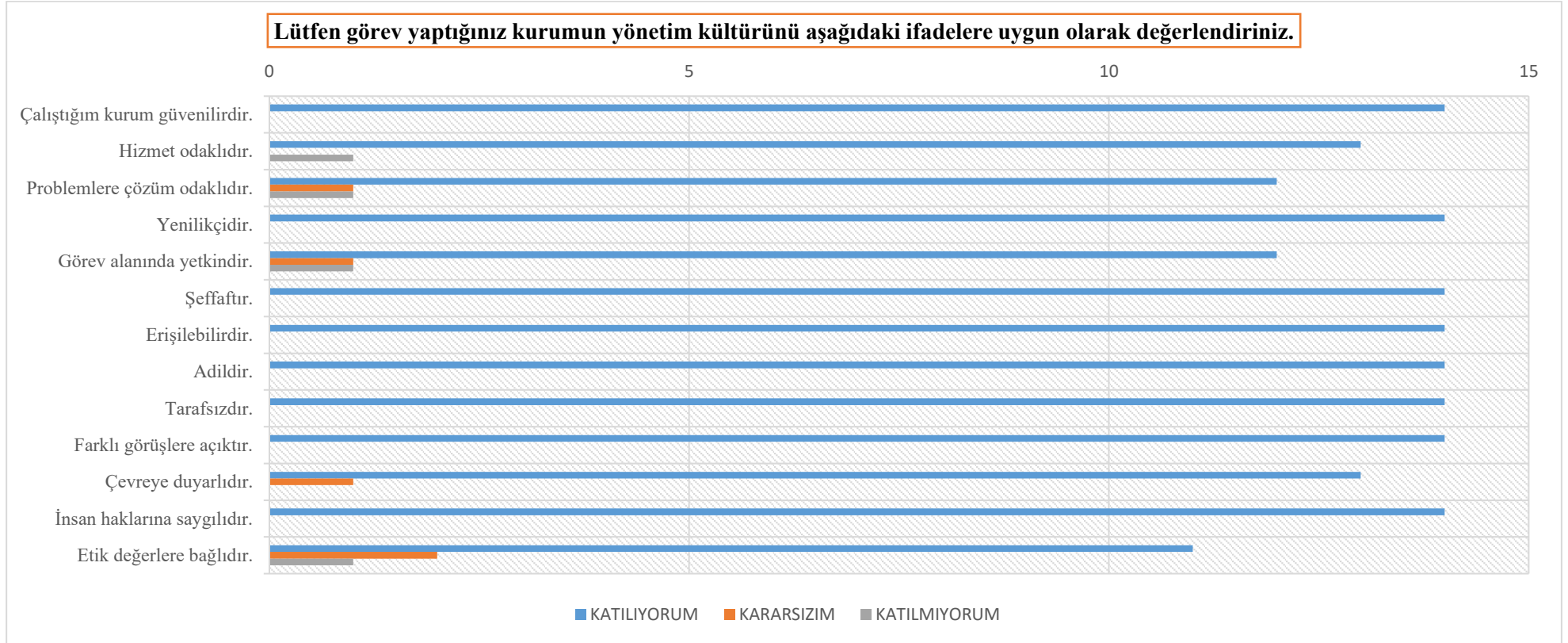
Anketlere 14 öğretmen, 93 öğrenci ve 36 veli olmak üzere toplam 113 iç paydaşımız katılmıştır. “Yönetici-Öğretmen”, “Veli-Öğrenci” olmak üzere 2 farklı hedef kitleden oluşan anket soruları nicel olarak değerlendirilmiş, grafiksel olarak ifade edilmiştir.

Tablo 7. Paydaş Görüşlerinin Alınmasına İlişkin Çalışmalar

PAYDAŞ ADI	YÖNTEM	SORUMLU	ÇALIŞMA TARİHİ	RAPORLAMA VE DEĞERLENDİRME SORUMLUSU
Öğretmenler-İdareciler	Anket	Okul Koordinatörü	04.10.2023-06.10.2023	O.S.P. Ekibi
Öğrenciler	Anket	Okul Koordinatörü	11.10.2023-15.10.2023	O.S.P. Ekibi
Öğrenci Velileri	Anket	Okul Koordinatörü	11.10.2023-15.10.2023	O.S.P. Ekibi

4. Yönetici, Öğretmen ve Personel İç Paydaş Anketi Sonuçları

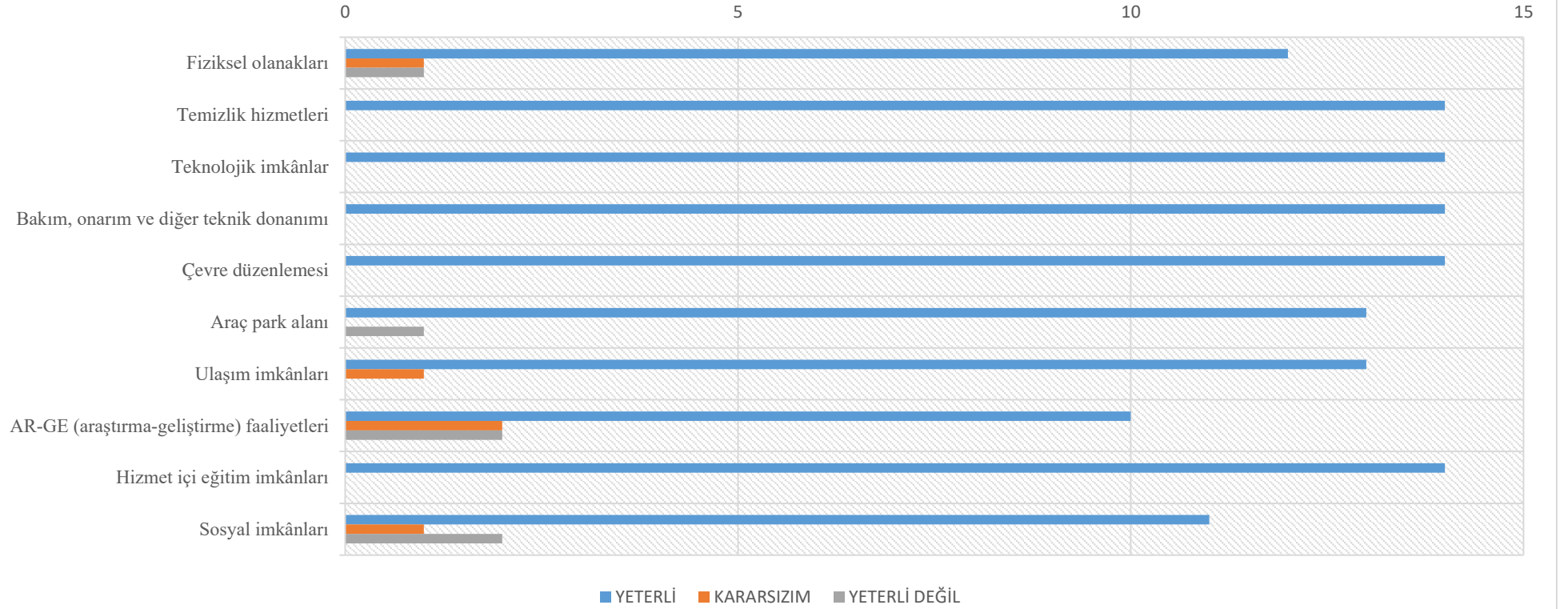
2023 Eylül ayı içerisinde okulumuzda görev yapan yönetici ve öğretmenlere yönelik gerçekleştirdiğimiz ankete toplamda 14 kişi katılım sağlamıştır. 4 bölüm, 17 sorudan meydana gelen ankete 12 öğretmen ve 2 yönetici tarafından doldurulmuştur.



Şekil 2. Yönetici, Öğretmen ve Personel İç Paydaş Anket Sonuçları-1

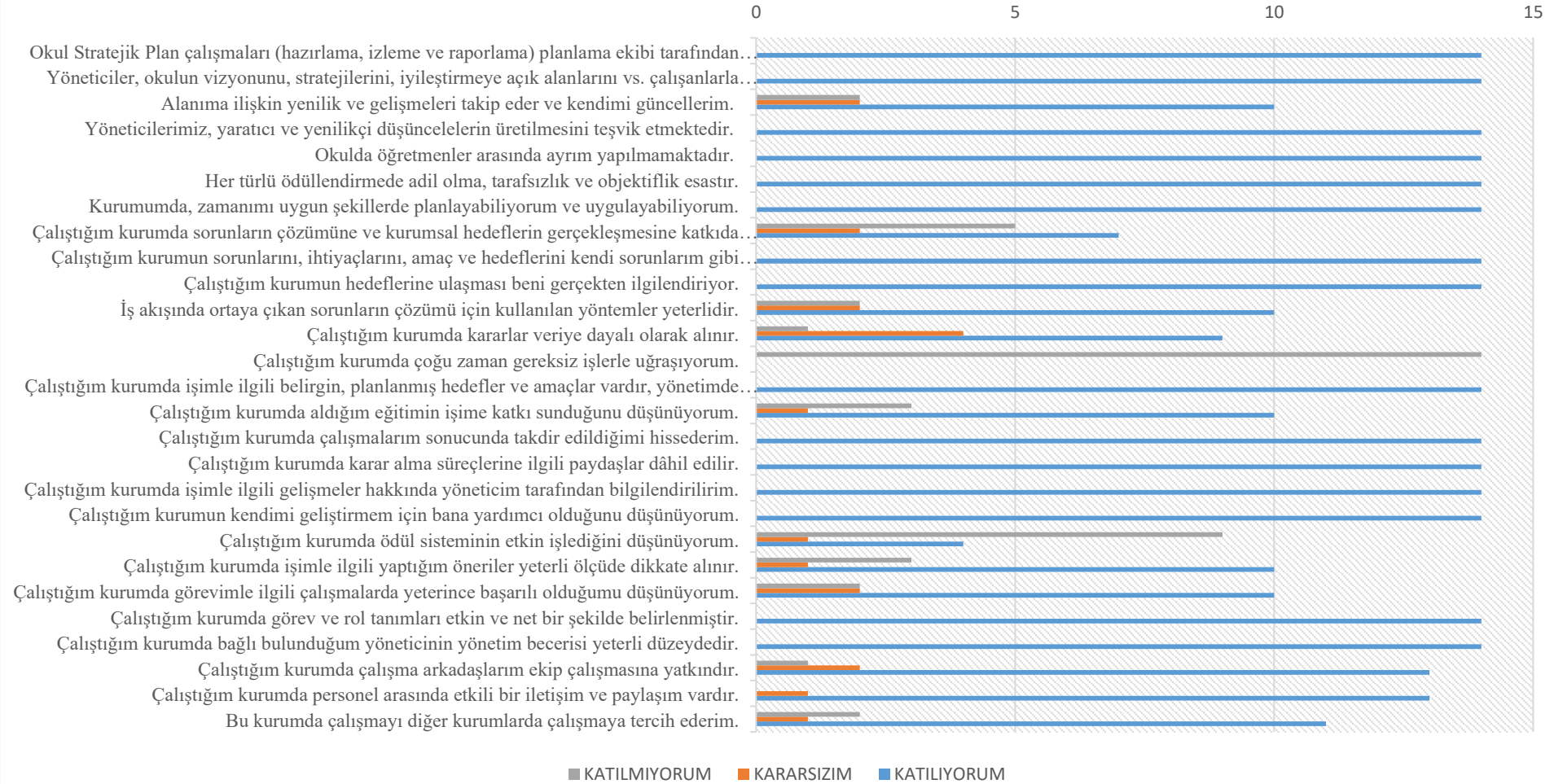
STRATEJİK PLAN 2024-2028

Lütfen görev yaptığınız kurumu; kurumun fiziki yapısı ve sunduğu olanaklar açısından yeterlilik durumuna göre değerlendiriniz.



Şekil 3. Yönetici, Öğretmen ve Personel İç Paydaş Anket Sonuçları-2

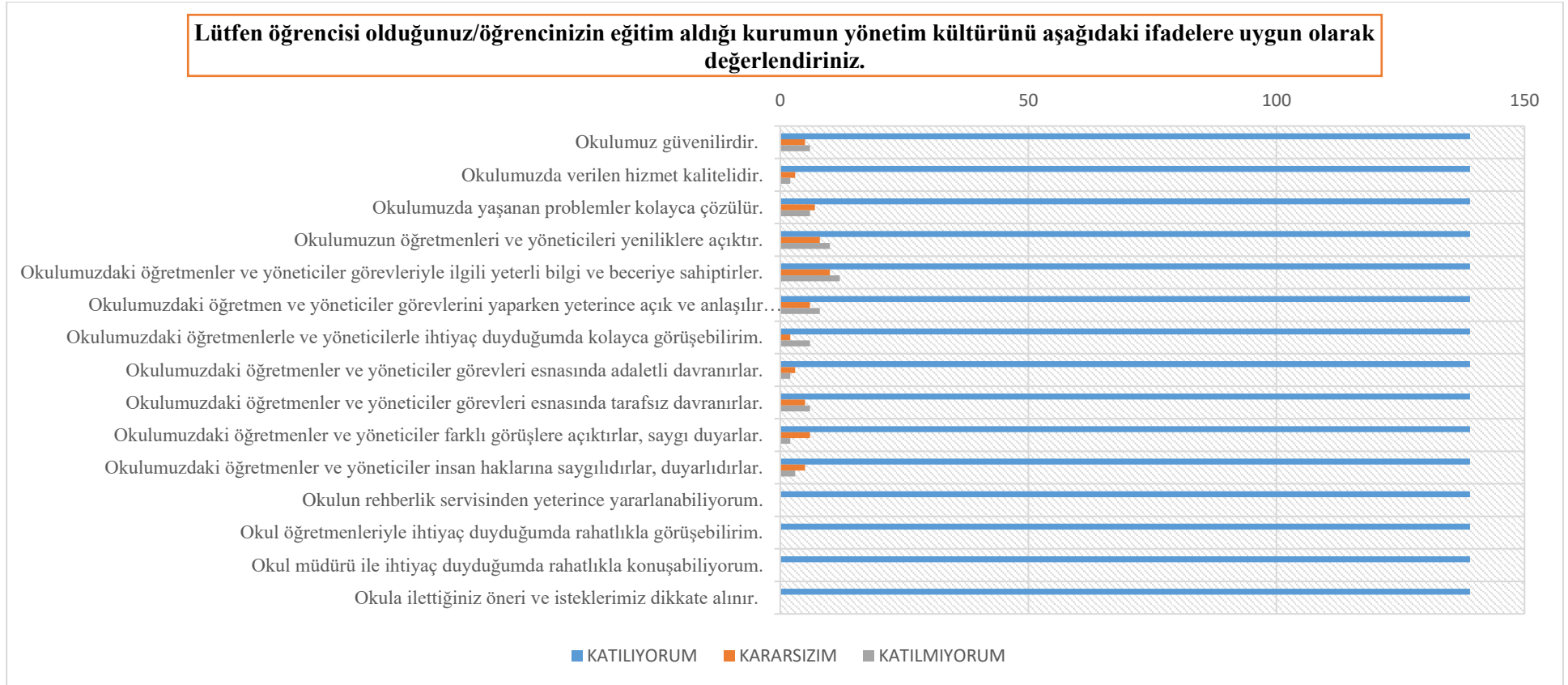
Lütfen görev yaptığınız kurumu; işbirliği ve iletişim yöntemleri, kişisel ve mesleki gelişim, kurumsal kültürün benimsenmesi gibi faktörler açısından aşağıdaki ifadelere uygun olarak değerlendiriniz.



Şekil 4. Yönetici, Öğretmen ve Personel İç Paydaş Anket Sonuçları-3

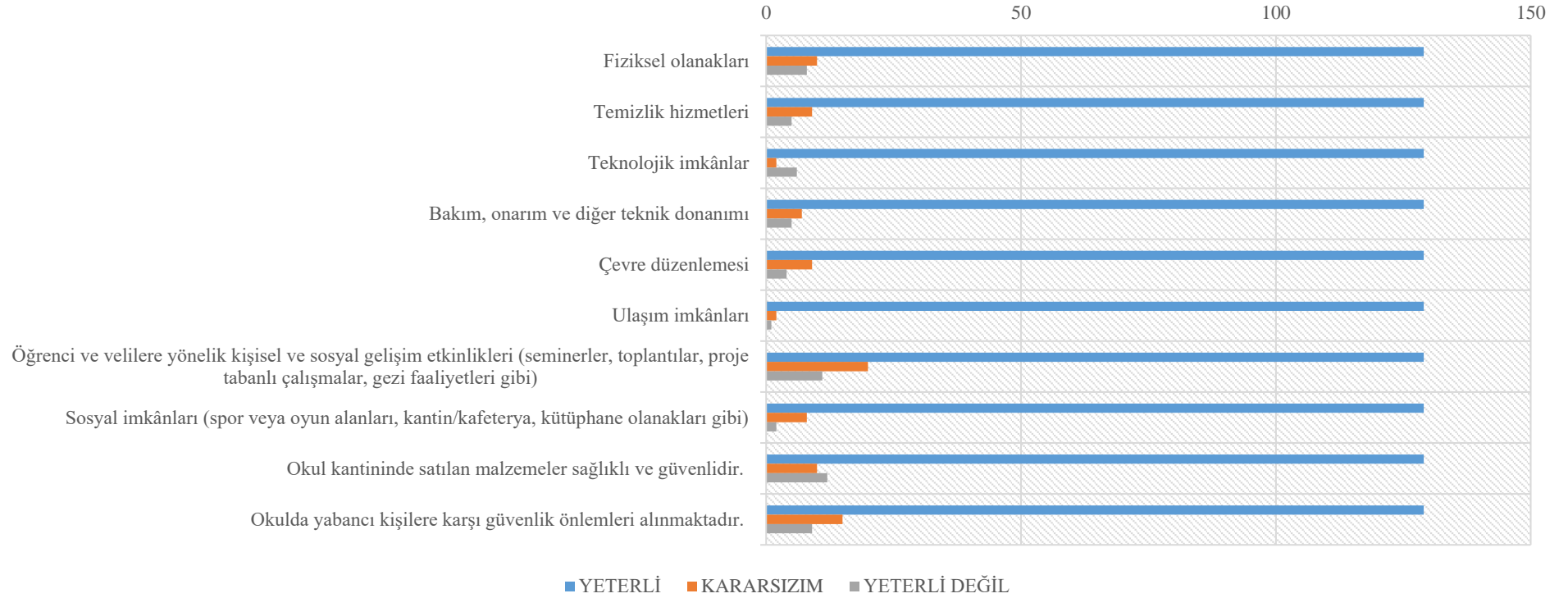
5. Veli-Öğrenci İç Paydaş Anketi Sonuçları

2023 Eylül ayı içerisinde okulumuzda eğitim-öğretim hizmeti gören öğrencilerimiz ve velilerimize yönelik gerçekleştirdiğimiz ve 3 bölüm, 22 sorudan meydana gelen ankete toplamda 129 kişi katılım sağlamıştır.



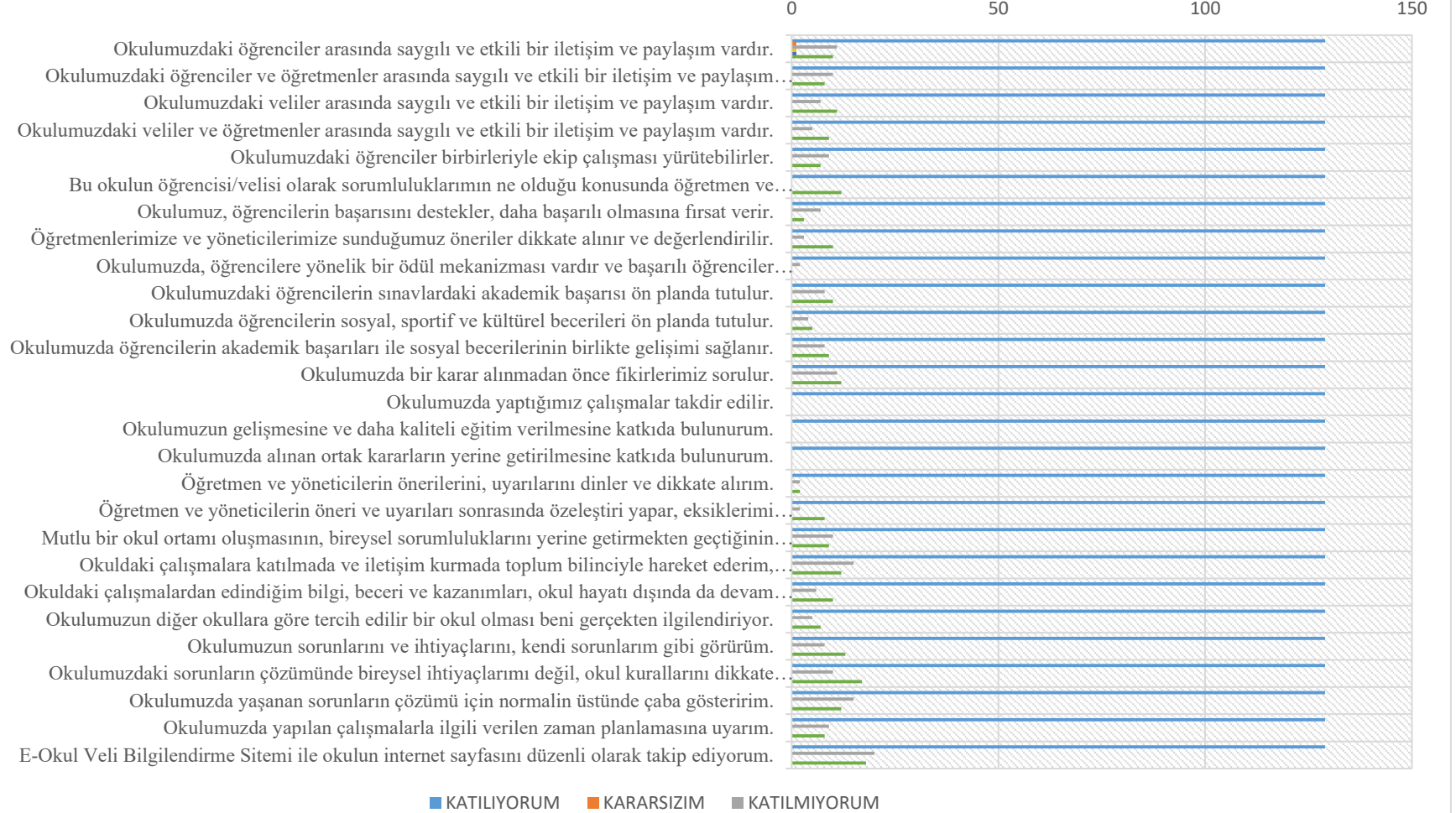
Şekil 5. Veli, Öğrenci İç Paydaş Anket Sonuçları-1

Lütfen öğrencisi olduğunuz/öğrencinizin eğitim aldığı kurumu; fiziki yapısı ve sunduğu olanaklar açısından yeterlilik durumuna göre değerlendiriniz.



Şekil 6. Veli, Öğrenci İç Paydaş Anket Sonuçları-2

Lütfen öğrencisi olduğunuz/öğrencinizin eğitim aldığı kurumu; işbirliği ve iletişim yöntemleri, kişisel gelişim, kurumsal kültürün benimsenmesi gibi faktörler aşağıdaki ifadelere uygun olarak değerlendiriniz.



Şekil 7. Veli, Öğrenci İç Paydaş Anket Sonuçları-3

G. KURULUŞ İÇİ ANALİZ

1. Okulun Künyesi

Okulumuzun temel girdilerine ilişkin bilgiler altta yer alan okul künyesine ilişkin tabloda yer almaktadır.

Tablo 8. Temel Bilgiler Tablosu- Okul Künyesi

İli: ERZİNCAN		İlçesi: MERKEZ			
Adres:	Arslanlı Mah. 221 Sok. Erzincan Yunus Emre Ortaokulu Sitesi No: 5 Merkez/ERZİNCAN	Coğrafi Konum (link)	https://www.kisa.link/LwQA		
Telefon Numarası:	0446 224 2767	Faks Numarası:			
e- Posta Adresi:	707834@meb.k12.tr	Web sayfası adresi:	https://yunusemre24.meb.k12.tr/		
Kurum Kodu:	707834	Öğretim Şekli:	Tam Gün		
Okulun Hizmete Giriş Tarihi: 1992		Toplam Çalışan Sayısı	37		
Öğrenci Sayısı:	Kız	199	Öğretmen Sayısı	Kadın	24
	Erkek	206		Erkek	9
	Toplam	405		Toplam	33
Derslik Başına Düşen Öğrenci Sayısı		26	Şube Başına Düşen Öğrenci Sayısı		26
Öğretmen Başına Düşen Öğrenci Sayısı		12	Şube Başına 30'dan Fazla Öğrencisi Olan Şube Sayısı		0
Öğrenci Başına Düşen Toplam Gider Miktarı		413,75	Öğretmenlerin Kurumdaki Ortalama Görev Süresi		5

2. Çalışan Bilgileri

Okulumuzun çalışanlarına ilişkin bilgiler altta yer alan tabloda belirtilmiştir.

Tablo 9. Çalışanların Görev Dağılımı

Unvan*	Erkek	Kadın	Toplam
Okul Müdürü	1	0	1
Müdür Baş Yardımcısı	0	0	0
Müdür Yardımcısı	1	0	1
Sınıf Öğretmeni	0	0	0
Branş Öğretmeni	7	23	30
Rehber Öğretmen	0	1	1
İdari Personel	2	0	2
Yardımcı Hizmetler Personel	2	0	2
Güvenlik Personeli	0	0	0
Atölye ve Bölüm Şefleri	0	0	0
Toplam Çalışan Sayıları	13	24	37

Tablo 10. İdari Personelin Hizmet Süresine İlişkin Bilgiler

Hizmet Süreleri	2023 Yıl İtibarıyla	
	Kişi Sayısı	%
1-4 Yıl		
5-6 Yıl		
7-10 Yıl	1	100
10 Uzeri	4	100

Tablo 11. Okul/Kurumda Oluşan Yönetici Sirkülasyonu Oranı

	Yıl İçerisinde Okul/Kurumdan Ayrılan Yönetici Sayısı			Yıl İçerisinde Okul/Kurumda Göreve Başlayan Yönetici Sayısı		
	2021	2022	2023	2021	2022	2023
TOPLAM			1			1

Tablo 12. İdari Personelin Katıldığı Hizmet İçi Programları

Görevi	Katıldığı Çalışmanın Sayısı	Katıldığı Yıl
Müdür	4	2023
Müdür Yardımcısı	31	2023

Tablo 13. Öğretmenlerin Hizmet Süreleri (Yıl İtibarıyla)

Hizmet Süreleri	Kadın	Erkek	Toplam
	24	7	31
1-3 Yıl	2	1	3
4-6 Yıl	1		1
7-10 Yıl	6	3	9
11-15 Yıl	7	1	8
16-20	1	1	2
20 ve üzeri	7	1	8

Tablo 14. Kurumda Gerçekleşen Öğretmen Sirkülasyonunun Oranı

	Yıl İçerisinde Kurumdan Ayrılan Öğretmen Sayısı			Yıl İçerisinde Kurumda Göreve Başlayan Öğretmen Sayısı		
	2021	2022	2023	2021	2022	2023
TOPLAM	1	1	1	1	1	2

Tablo 15. Öğretmenlerin Katıldığı Hizmet İçi Eğitim Programları

Hizmet Süreleri	Katıldığı Çalışmanın Sayısı	Katıldığı Yıl
1-3	12	2023
4-6	10	2023
7-10	48	2023
11-15	66	2023
16-20	16	2023
20 ve üzeri	48	2023

Tablo 16. Kurumdaki Mevcut Hizmetli/ Memur Sayısı

	Görevi	Erkek	Kadın	Eğitim Durumu	Hizmet Yılı	Toplam
1	V.H.K.İ.	1		Yüksek Okul	32	1
2	Memur	1		Lisans	6	1
3	Hizmetli	1		Lise	39	1
4	Sürekli İşçi	1		Lise	15	1

Tablo 17. Okul/kurum Rehberlik Hizmetleri

Mevcut Kapasite				Mevcut Kapasite Kullanımı ve Performans					
Psikolojik Danışman Norm Sayısı	Görev Yapan Psikolojik Danışman Sayısı	İhtiyaç Duyulan Psikolojik Danışman Sayısı	Görüşme Odası Sayısı	Danışmanlık Hizmeti Alan			Rehberlik Hizmetleri İle İlgili Düzenlenen Eğitim/Paylaşım Toplantısı vb. Faaliyet Sayısı		
				Öğrenci Sayısı	Öğretmen Sayısı	Veli Sayısı	Öğretmenlere Yönelik	Öğrencilere Yönelik	Velilere Yönelik
1	1	-	1	230	32	170	6	17	6

3. Bina ve Okulumuzun Alanları

Okulumuzun binası ile açık ve kapalı alanlarına ilişkin temel bilgiler altta yer almaktadır.

Tablo 18. Fizik Mekân Durumu

Okul Bölümleri		Özel Alanlar	Var	Yok
Okul Kat Sayısı	3	Çok Amaçlı Salon		X
Derslik Sayısı	16	Çok Amaçlı Saha		X
Derslik Alanları (m2)	720	Kütüphane	X	
Kullanılan Derslik Sayısı	16	Fen Laboratuvarı		X
Şube Sayısı	15	Bilgisayar Laboratuvarı	X	
İdari Odaların Alanı (m2)	72	İş Atölyesi		X
Öğretmenler Odası (m2)	45	Beceri Atölyesi		X
Okul Oturum Alanı (m2)	640	Pansiyon		X
Okul Bahçesi (Açık Alan)(m2)	9690	Resim Odası		X
Okul Kapalı Alan (m2)	1920	Müzik Odası		X
Sanatsal, bilimsel ve sportif amaçlı toplam alan (m ²)				
Kantin (m2)	46			
Tuvalet Sayısı	6			
Diğer (.....)				

4. Sınıf ve Öğrenci Bilgileri

2023 yılı Aralık ayı itibariyle okulumuzda yer alan sınıfların öğrenci sayıları alttaki tabloda verilmiştir.

Tablo 19. Sınıf kademesine göre öğrenci cinsiyet durumu

SINIFI	Kız	Erkek	Toplam
5. Sınıf	54	51	105
6. Sınıf	55	54	109
7. Sınıf	51	55	106
8. Sınıf	39	46	85

5. Donanım ve Teknolojik Kaynaklarımız

Tablo 20. Teknolojik Kaynaklar Tablosu

	2021	2022	2023	İhtiyaç
Akıllı Tahta Sayısı	16	16	16	-
Masaüstü Bilgisayar Sayısı	19	19	19	1
Taşınabilir Bilgisayar Sayısı	8	8	8	-
Projeksiyon Sayısı	1	1	1	-
Çok Fonksiyonlu yazıcı Sayısı	1	1	1	-
TV Sayısı	-	-	-	-
Yazıcı Sayısı	3	3	3	-
Fotokopi Makinası Sayısı	1	1	1	Var
İnternet Bağlantı Hızı	Fiber	Fiber	Fiber	-
Tarayıcı	1	1	1	-

6. Mali Kaynaklar

Okulumuzun genel bütçe ödenekleri, okul aile birliđi gelirleri ve diđer katkılarda dâhil olmak üzere gelir ve giderlerine ilişkin önümüzdeki 5 yılın bütçe kaynak tahmini gerçekleşme bilgileri alttaki tabloda verilmiştir.

Tablo 21. Kaynak Tablosu

Kaynaklar	2024	2025	2026	2027	2028
Genel Bütçe	28.676,00	43.014,00	57.352,00	71.691,00	86.029,00
TOPLAM	28.676,00	43.014,00	57.352,00	71.691,00	86.029,00

Tablo 22. Harcama Kalemler

Harcama Kalemi	Çeşitleri
Personel	Sözleşmeli olarak çalışan personelin (temizlik, güvenlik) ücret, vergi, sigorta vb. giderleri
Onarım	Okul/kurum binası ve tesisatlarıyla ilgili her türlü küçük onarım; makine, bilgisayar, yazıcı vb. bakım giderleri
Sosyal-sportif faaliyetler	Etkinlikler ile ilgili giderler
Temizlik	Temizlik malzemeleri alımı
İletişim	Telefon, internet, posta, mesaj giderleri
Kırtasiye	Her türlü kırtasiye ve sarf malzemesi giderleri

STRATEJİK PLAN
2024-2028

Tablo 23. Gelir-Gider Tablosu

YILLAR	2021		2022		2023	
HARCAMA KALEMLERİ	GELİR	GİDER	GELİR	GİDER	GELİR	GİDER
Temizlik	34000	25000	87280	35500	167982	46000
Küçük Onarım		0		27000		79000
Bilgisayar Harcamaları		0		0		0
Büro Makinaları Harcamaları		0		0		0
Telefon		525,50		647		1159,50
Sosyal Faaliyetler		0		0		0
Kırtasiye		8000		9500		33000
GENEL		33525,50		72647		159159,50

7. İstatistik Veriler**1. Öğrenci Durumuna İlişkin İstatistik Veriler Tablosu**

Öğrenci Sayısı	Sınıf Başına Düşen Öğrenci Sayısı	Mevcudu En Fazla Olan Sınıf ve Mevcut Sayısı	Mevcudu En Az Olan Sınıf ve Mevcut Sayısı	Kaynaştırma Eğitimine Tabi Olan Öğrenci Sayısı
404	26	5/A-8/C - 30	5/D - 22	8+2=10

2. Öğrenci Kurslarına İlişkin İstatistik Veriler

Kurs Yılı	Kurs Adı	Ders	Öğretmen Sayısı	Öğrenci Sayısı	Başarıya Etkisi
2021	DYK	Matematik-Türkçe İngilizce-Din- İnkılap Tarihi-Fen	6	71	Olumlu
2022	DYK	Matematik-Türkçe İngilizce-Din- İnkılap Tarihi-Fen	6	78	Olumlu
2023	DYK	Matematik-Türkçe İngilizce-Din- İnkılap Tarihi-Fen	6	73	Olumlu

3. Okulda Yapılan Sosyal Faaliyetlere İlişkin İstatistik Veriler

Sıra	Faaliyet Adı	Katılan Öğretmen Sayısı	Katılan Öğrenci Sayısı	Katılan Veli Sayısı
1	Yardım Kermesi	31	370	125
2	Mezuniyet Töreni	16	73	45

H. PESTLE ANALİZİ

Müdürlüğümüzün faaliyetlerini ve yönetim sürecini etkileyen politik, ekonomik, sosyokültürel, teknolojik, yasal ve çevresel dış etkenler tespit edilerek PESTLE Matrisinde gösterilmiştir. PESTLE Matrisi hazırlanırken “Uygulanmakta Olan Stratejik Planın Değerlendirilmesi, Mevzuat Analizi, Üst Politika Belgeleri Analizi, Faaliyet Alanları, Paydaş Görüşleri, Kurum İçi Analiz” birlikte değerlendirilmiştir.

Tablo 24. PESTLE (Politik-Yasal, Ekonomik, Sosyo-Kültürel, Teknolojik, Ekolojik, Etik) Analizi Tablosu

Politik-Yasal etkenler	Ekonomik etkenler
Kalkınma Planı ve Orta Vadeli Program, Bakanlık, il ve ilçe stratejik planlarının incelenmesi, Yasal yükümlülüklerin belirlenmesi, Oluşturulması gereken kurul ve komisyonlar, Okul/kurum çevresindeki politik durum.	Okul/kurumun bulunduğu çevrenin genel gelir durumu, İş kapasitesi, Okul/kurumun gelirini arttırıcı unsurlar, Okul/kurumun giderlerini arttıran unsurlar, Tasarruf sağlama imkânları, İşsizlik durumu, Mal-ürün ve hizmet satın alma imkânları, Kullanılabilir bütçe
Sosyokültürel etkenler	Teknolojik etkenler

Kariyer beklentileri,
Ailelerin ve öğrencilerin bilinçlenmeleri,
Aile yapısındaki değişimler (geniş aileden çekirdek aileye geçiş, erken yaşta evlenme vs.),
Nüfus artışı,
Göç,
Nüfusun yaş gruplarına göre dağılımı,
Hayat beklentilerindeki değişimler (Hızlı para kazanma hırısı, lüks yaşama düşkünlük, kırsal alanda kentsel yaşam),
Beslenme alışkanlıkları,
Değerler, mesleki etik kuralları vb.

Okul/kurumun teknoloji kullanım durumu
e- Devlet uygulamaları,
Dijital Platformlar üzerinden uzaktan eğitim imkânları,
Okul/kurumun sahip olmadığı teknolojik araçlar
Personelin ve öğrencilerin teknoloji kullanım kapasiteleri,
Personelin ve öğrencilerin sahip olduğu teknolojik araçlar,
Teknoloji alanındaki gelişmeler
Teknolojinin eğitimde kullanımı

Çevresel Etkenler

Hava ve su kirlenmesi,
Toprak yapısı,
Bitki örtüsü,
Doğal kaynakların korunması için yapılan çalışmalar,
Çevrede yoğunluk gösteren hastalıklar,
Doğal afetler (deprem kuşağında bulunma, Covid 19, kene vakaları vb.)

I. GZFT ANALİZİ

Durum analizi kapsamında kullanılacak temel yöntem olan GZFT (Güçlü Yönler, Zayıf Yönler, Fırsatlar ve Tehditler) analizidir. Genel anlamda kurum/kuruluşun bir bütün olarak mevcut durumunun ve tecrübesinin incelenmesi, üstün ve zayıf yönlerinin tanımlanması ve bunların çevre şartlarıyla uyumlu hale getirilmesi sürecine GZFT analizi adı verilir. GZFT analizi, kurum/kuruluş başarısı üzerinde kilit role sahip faktörlerin tespit edilerek, stratejik kararlara esas teşkil edecek şekilde yorumlanması sürecidir. Bu süreçte kurum/kuruluş ve çevresiyle ilgili kilit faktörler belirlenerek niteliğini artırmak için izlenebilecek stratejik alternatifler ortaya konulmaktadır. İdarenin ve idareyi etkileyen durumların analitik bir mantıkla değerlendirilmesi ve idarenin güçlü ve zayıf yönleri ile idareye karşı oluşabilecek idarenin dış çevresinden kaynaklanan fırsatlar ve tehditlerin belirlendiği bir durum analizi yöntemidir.

Okulumuzun temel istatistiklerinde verilen okul künyesi, çalışan bilgileri, bina bilgileri, teknolojik kaynak bilgileri ve gelir gider bilgileri ile paydaş anketleri sonucunda ortaya çıkan sorun ve gelişime açık alanlar iç ve dış faktör olarak değerlendirilerek GZFT tablosunda belirtilmiştir. Dolayısıyla olguyu belirten istatistikler ile algıyı ölçen anketlerden çıkan sonuçlar tek bir analizde birleştirilmiştir. Kurumun güçlü ve zayıf yönleri donanım, malzeme, çalışan, iş yapma becerisi, kurumsal iletişim gibi çok çeşitli alanlarda kendisinden kaynaklı olan güçlülükleri ve zayıflıkları ifade etmektedir ve ayrımda temel olarak okul müdürü/müdürlüğü kapsamında bakılarak iç faktör ve dış faktör ayrımı yapılmıştır.

Tablo 25. GZFT Analizi Tablosu-Güçlü Yönler

GÜÇLÜ YÖNLER	
Öğrenciler Öğrencilerin çoğunluğunun bilinçli ailelere sahip olmaları Sportif ve kültürel etkinliklere katılım oranının iyi olması Yerel ve ulusal projelere katılım oranının iyi olması Devamsızlık oranlarının az olması	Donanım Yeterli düzeyde donanıma sahip olması. Bütçe Vakıf, Okul aile birliğinin eğitim süreçlerini desteklemesi.
Çalışanlar Yabancı dil bilen, yüksek lisans ve doktora yapan sayısı ve mesleki tecrübesi yüksek olan öğretmenlere sahip olmamız. Kurum kültürü ve ekip ruhunun güçlü olması Yöneticilerin yeterlilik düzeylerinin yüksek olması Yönetici-öğretmen-öğrenci ve veli iletişiminin güçlü olması	Yönetim Süreçleri İşbirliğine dayalı yönetim anlayışına sahip olmamız. İletişim Süreçleri İletişime açık bir eğitim sürecinin benimsenmiş olması.
Veliler Eğitim ve kültür seviyesi yüksek olan velilere sahip olmamız. Etkinliklere katılım oranının yüksek olması	
Bina ve Yerleşke Yeterli fiziki imkânlara sahip olmamız ve merkezi konumda olması. Derslik başına düşen öğrenci sayısının az olması. Okul bahçesinin sportif ve sosyal etkinlikler için uygun olması	

Tablo 26. GZFT Analizi Tablosu-Zayıf Yönler

ZAYIF YÖNLER

Öğrenciler

Öğrencilerde davranış problemlerinin olması
Yabancı dil yeterliliğinin düşük olması

Çalışanlar

Destek personelinin yetersizliği

Veliler

Eğitim Sürecine fazla müdahil olmaları

Bina ve Yerleşke

Spor salonumuz bulunmamaktadır.
Çok amaçlı salonumuz bulunmamaktadır.

Donanım

Büro makinelerinin sık sık arızalanması

Bütçe

-

Yönetim Süreçleri

Ödüllendirme sisteminin yetersiz olması

İletişim Süreçleri

Tablo 27. GZFT Analizi Tablosu-Fırsatlar

FIRSATLAR

Politik

Kozmopolit bir yapıya sahip olmamız.

Ekonomik

Okula genel bütçeden ödenek ayrılması

Sosyolojik

Çok farklı kültürlerden öğrencinin olması.

Teknolojik

Sınıfların teknolojik açıdan yeterli olması.

Mevzuat-Yasal

-

Ekolojik

Şehir merkezinde olması

Tablo 28. GZFT Analizi Tablosu-Tehditler

TEHDİTLER

Politik

Eğitim sisteminde sürekli yenilenen programlar

Ekonomik

Teknolojinin hızlı gelişmesiyle birlikte yeni üretilen cihaz ve makinelerin maliyeti

Sosyolojik

Olumsuz çevre koşullarından kaynaklı rehberlik ihtiyacı.

Kitle iletişim araçlarının olumsuz etkileri.

İlin nitelikli göç vermesine karşılık niteliksiz göç alması.

Teknolojik

Okul internet ağının yavaş olması ve kesintiler yaşanması.

Mevzuat-Yasal

Mevzuatlardan kaynaklanan yetersizlikler.

Ekolojik

Sanatsal etkinlik alanlarına uzak olması

İ.TESPİTLER VE İHTİYAÇLARIN BELİRLENMESİ

Gelişim ve sorun alanları analizi ile GZFT analizi sonucunda ortaya çıkan sonuçların planın geleceğe yönelim bölümü ile ilişkilendirilmesi ve buradan hareketle hedef, gösterge ve eylemlerin belirlenmesi sağlanmaktadır. Gelişim ve sorun alanları ayrımında eğitim ve öğretim faaliyetlerine ilişkin üç temel tema olan Eğitime Erişim, Eğitimde Kalite ve kurumsal Kapasite kullanılmıştır. Eğitime erişim, öğrencinin eğitim faaliyetine erişmesi ve tamamlamasına ilişkin süreçleri; Eğitimde kalite, öğrencinin akademik başarısı, sosyal ve bilişsel gelişimi ve istihdamı da dâhil olmak üzere eğitim ve öğretim sürecinin hayata hazırlama evresini; Kurumsal kapasite ise kurumsal yapı, kurum kültürü, donanım, bina gibi eğitim ve öğretim sürecine destek mahiyetinde olan kapasiteyi belirtmektedir.

Tablo 29. Tespitler ve İhtiyaçlar Tablosu

DURUM ANALİZİ AŞAMALARI	TESPİTLER/ SORUN ALANLARI	İHTİYAÇLAR/ GELİŞİM ALANLARI
Uygulanmakta Olan Stratejik Planın Değerlendirilmesi	Hedeflerin, paydaş beklentilerini tam olarak ifade edecek şekilde ihtiyaçları karşılayacak sayıda ve nitelikte olmaması	Hedeflerin, stratejik planda yer alan analizlerin tamamı değerlendirilerek, içerik ve sayı bakımından iyi ifade edilmesi Okul ve il planlarının birbirine uyumlu olarak düzenlenmesi Hedefler somut, ulaşılabilir ve gerçekçi olacak şekilde belirlenmeli Hedefler ve stratejiler, durum analizinde ortaya çıkan sorun/gelişim alanları ve ihtiyaçlara uygun olarak belirlenmeli
Paydaş Analizi	Paydaşların çeşitliliği ve paydaş kitlesinin nicel büyüklüğü, İdarenin sorumluluk veya yetki alanı dışında paydaş beklentilerinin bulunması	Paydaşların idareden beklentilerinin faaliyet alanlarıyla uyumu sağlanmalı, plan döneminde kurumsal faaliyetler hakkında paydaşlara düzenli bilgilendirme yapılması
İnsan Kaynakları Yetkinlik Analizi	Çalışanlarımızın bir birimde uzun süre çalışması Çalışanların diğer birimlerde görevlendirildiğinde, birim hizmet faaliyetleri konusunda bilgi ihtiyacı yaşamaktadır	
Kurum Kültürü Analizi	Stratejik Yönetim Süreci ile ilgili iş ve işlemleri koordine edecek, nitelikli personel sayısının az olması	Stratejik yönetim süreci hakkında eğitimli personel sayısının artırılması
Fiziki Kaynak Analizi	Geniş katılımlı konferans ve toplantıların yapılacağı bir salonumuzun bulunmaması	İl düzeyinde gerçekleştirilen çalıştay, toplantı, seminer vb. durumlar için geniş bir salonun hizmete açılması sağlanmalıdır
Teknoloji ve Bilişim Altyapısı Analizi	Yerel düzeyde oluşturulan istatistik sisteminin etkin şekilde kullanılmaması	Yerel istatistik sisteminin etkin şekilde kullanılması için gerekli yasal düzenlemelerin yapılması

STRATEJİK PLAN



III. BÖLÜM GELECEĞE BAKIŞ

3. BÖLÜM: GELECEĞE BAKIŞ

A. Misyon

MİSYONUMUZ

Güvenli bir okul ortamında tüm bireylerin potansiyellerini en üst düzeyde geliştirmelerine ve topluma katkıda bulunmalarına zemin hazırlamaktır.

B. Vizyon

VİZYONUMUZ

Bilimsel ve güncel bilgilere dayalı yapılandırmacı ve kapsayıcı yaklaşımla her bireyin değerli hissettiği bir okul kültürü oluşturmaktır.

C. Temel Değerlerimiz

TEMEL DEĞERLERİMİZ

- Fırsat eşitliği
- Kültürel ve sanatsal duyarlılık
- İnsan, toplum, bilim ve çevre duyarlılığı
- Din, ahlak ve değerlere bağlılık
- Hukuk ve adalet
- Katılımcılık ve istişare kültürü
- Tarafsızlık, hesap verebilirlik ve şeffaflık
- Sorumluluk
- Vatanseverlik
- Liyakat

Tablo 30. Stratejik Amaçlar, Hedefler

AMAÇ 1 (A1)	Öğrencilerin eğitim öğretime etkin katılımlarıyla donanımlı olarak bir üst öğrenime geçişi sağlanacaktır.
Hedef 1.1 (H1.1)	Öğrenme kayıpları önleyici çalışmalar yapılarak azaltılacaktır.
AMAÇ 2 (A2)	Temel eğitimde öğrencilerin kaliteli eğitime erişimleri fırsat eşitliği temelinde artırılarak bilişsel, duyuşsal ve fiziksel olarak çok yönlü gelişimleri sağlanacak ve temel hayat becerilerini edinmiş öğrenciler yetiştirilecektir.
Hedef 2.1 (H2.1)	Öğrencilerin bilimsel, kültürel, sanatsal, sportif ve toplum hizmeti alanlarında ders dışı etkinliklere katılım oranı artırılacaktır.
AMAÇ 3 (A3)	Öğrencilere medeniyetimizin ve insanlığın ortak değerleriyle çağın gereklerine uygun bilgi, beceri, tutum ve davranışlar kazandırılacaktır.
Hedef 3.1 (H3.1)	Öğrencilere evrensel değerler, sağlıklı yaşam ve çevre bilinci duyarlılığı kazandırılacaktır.
AMAÇ 4 (A4)	Kurumun insan kaynağı kapasitesini geliştirerek ulusal ve uluslararası standartlara uygun eğitim hizmeti sunulacaktır.
Hedef 4.1 (H4.1)	Okul aile işbirliği sağlanarak kurum kültürü geliştirilecektir.
AMAÇ 4 (A5)	Eğitim ortamlarının fiziki imkânları geliştirilecektir.
Hedef 5.1 (H5.1)	Temel eğitimde okulların niteliğini arttıracak uygulama ve çalışmalara yer verilecektir.

2024-2028 Stratejik Planı 5 amaç, 5 hedef, 20 performans göstergesi, 16 stratejiden oluşmaktadır.

D. AMAÇ, HEDEF, GÖSTERGE VE STRATEJİLER

AMAÇ (A1)	Öğrencilerin eğitim öğretime etkin katılımlarıyla donanımlı olarak bir üst öğrenime geçişi sağlanacaktır.								
HEDEF (H1.1)	Öğrenme kayıpları önleyici çalışmalar yapılarak azaltılacaktır.								
Performans Göstergesi (PG)	Hedefe Etkisi (%)	Başlangıç Değeri (2023)	2024	2025	2026	2027	2028	İzleme Sıklığı	Raporlama Sıklığı
PG 1.1.1 Bir eğitim ve öğretim yılında destekleme ve yetiştirme kurslarına (DYK) kayıt yaptıran öğrenci oranı (%)	20	50	55	60	65	70	75	6 AY	1 YIL
PG 1.1.2 Destekleme ve yetiştirme kurslarına (DYK) kayıt yaptıranların kursları tamamlama oranı	20	50	55	60	65	70	75	6 AY	1 YIL
PG.1.1.3. 20 gün ve üzeri özürsüz devamsızlık yapan öğrenci oranı (%)	20	40	45	50	55	60	65	6 AY	1 YIL
PG.1.1.4. 20 gün ve üzeri özürlü devamsızlık yapan öğrenci oranı (%)	20	45	50	55	60	65	70	6 AY	1 YIL
PG 1.1.5 Öğrenci başına okunan kitap sayısı	20	5	7	9	11	13	15	6 AY	1 YIL
KOORDİNATÖR BİRİM	Okullarda Kurulan DYK Komisyonları								
İŞ BİRLİĞİ YAPILACAK BİRİM(LER)	Öğretmenler Kurulu, Zümre Öğretmenler Kurulu								
RİSKLER	Salgın hastalıklar nedeniyle öğrencilerin ara devamsızlık yapması Eş zamanlı yapılan sınavlarda, öğrencilerin raporlu, izinli vb. Olması								

STRATEJİLER	S1 Öğrencilerin kazanım eksiklikleri tespit edilerek destekleme ve yetiştirme kurslarıyla akademik yeterliklerinin artırılması sağlanacaktır. S2 Okul kütüphanesi zenginleştirilecek, öğrencilerin kitap okumasını teşvik edecek etkinlikler düzenlenecektir. S3 Öğrencilerin yerel, ulusal ve uluslararası proje ve yarışmalara katılmaları teşvik edilecektir. S4 Öğrencilerin ortaokul 5.sınıflarda yabancı dil ağırlıklı eğitim almaları sağlanacaktır. S5 Öğrencilerin devamsızlık nedenleri tespit edilerek devamsızlığa neden olan etmenler giderilecektir.
MALİYET TAHMİNİ	57.352,00 TL.
TESPİTLER	Öğrencilerin ara devamsızlık yapmaları, DYK kurslarının verimliliğini azaltmaktadır. DYK Tam Kapsam Değerlendirme Sınavları için belirli miktarda kaynak gerekmektedir.
İHTİYAÇLAR	DYK kurs içeriklerinin öğrencilerin ihtiyaçları doğrultusunda belirlenmesi Devamsızlık yapan öğrencilerin velilerine yönelik yasal süreçlerin işletilmesi Tam Kapsam Değerlendirme Sınavları için maddi kaynak temin etme gücü

AMAC (A2)	Temel eğitimde öğrencilerin kaliteli eğitime erişimleri fırsat eşitliği temelinde artırılarak bilişsel, duyuşsal ve fiziksel olarak çok yönlü gelişimleri sağlanacak ve temel hayat becerilerini edinmiş öğrenciler yetiştirilecektir.								
HEDEF (H2.1)	Öğrencilerin bilimsel, kültürel, sanatsal, sportif ve toplum hizmeti alanlarında ders dışı etkinliklere katılım oranı artırılacaktır.								
Performans Göstergesi (PG)	Hedefe Etkisi (%)	Başlangıç Değeri (2023)	2024	2025	2026	2027	2028	İzleme Sıklığı	Raporlama Sıklığı
PG.2.1.1 Okulda bir eğitim ve öğretim döneminde bilimsel, kültürel, sanatsal ve sportif alanlarda en az bir faaliyete katılan öğrenci oranı (%)	25	40	45	50	55	60	65	6 AY	1 YIL
PG.2.1.2 Bir eğitim ve öğretim yılında en az iki sosyal sorumluluk ve toplum hizmeti çalışmalarına katılan öğrenci oranı (%)	25	55	60	65	70	75	80	6 AY	1 YIL
PG.2.1.3 Bir eğitim ve öğretim yılında yerel, ulusal ve uluslararası proje, yarışma vb. etkinliklere katılan öğrenci oranı (%)	25	30	35	40	45	50	75	6 AY	1 YIL
PG.2.1.4 Okulda bir eğitim ve öğretim yılında geleneksel çocuk oyunları alt başlığında en az bir faaliyete katılan öğrenci oranı (%)	25	55	60	65	70	75	80	6 AY	1 YIL
KOORDİNATÖR BİRİM	Öğretmenler Kurulu								
İŞ BİRLİĞİ YAPILACAK BİRİM(LER)	Okul Aile Birliği								
RİSKLER	Etkinlikler için maddi destek ve işbirliği sağlanamaması Proje tabanlı çalışmaların belirli (odak) hedef kitleye yönelik hazırlanmaması, geneli kapsamı Re'sen uygulanan tekrar niteliğindeki proje çalışmaları								

STRATEJİLER	<p>S1 Her bir öğrencinin bir kulüp faaliyetinde aktif olarak yer alması sağlanarak kulüp faaliyetlerinin etkinliği artırılacaktır.</p> <p>S2 Öğrencilerin seviyelerine uygun olarak toplumsal sorunların çözümüne katkı sağlamak ve farkındalık oluşturmak amacıyla afet ve acil durum, çevre, eğitim, spor, kültür ve turizm, sağlık ve sosyal hizmetler alanlarında toplum hizmeti faaliyetlerine katılımları artırılacaktır.</p> <p>S3 Okul bünyesinde yarışmalar düzenlenecektir.</p> <p>S4 Öğrenci seviyesi ve öğretim programı kazanımlarına uygun olarak geleneksel çocuk oyunları ders içi etkinliklerde kullanılacaktır.</p>
MALİYET TAHMİNİ	57.352,00 TL.
TESPİTLER	<p>Bilimsel, kültürel, sanatsal ve sportif faaliyetler için maddi kaynak ve materyal gereksinimi bulunmaktadır. Niteliksel açıdan işbirliği yapılacak kurum sayısı yeterli değildir.</p> <p>Belirlenmiş programı olan ve süreç odaklı ve ulusal veya uluslararası çalışmalara yeterli düzeyde katılımcı sağlanamamaktadır.</p> <p>Yürütülen her çalışma “proje” olarak adlandırılmakta, önyargılara sebep olmaktadır.</p> <p>Proje tabanlı çalışmaların çoğunluğu odak hedef kitleye hitap etmemekte, tüm gurupları kapsamaktadır.</p> <p>Okullarda yürütülen çalışmalara benzerliği bulunan ve re’sen yürütülen proje çalışmaları tekrar niteliğinde olduğundan emek ve zaman kaybına neden olmakta, proje çalışmalarına katılımı gönüllülüğü azaltmaktadır.</p>
İHTİYAÇLAR	<p>Bilimsel, kültürel, sanatsal ve sportif faaliyetler için maddi kaynak sağlanması</p> <p>Proje tabanlı çalışmalardan önce ihtiyaç analizi, çalışma sonrasında etki analizi yapılması</p> <p>Proje çalışması katılımcılarının, çalışmalar öncesinde hazırlık, amaç-hedef belirleme stratejileri, risk değerlendirmesi, uygulama, izleme-değerlendirme vb. süreçler ve ilgili kavramlar hakkında bilgi edinmesi</p>

AMAC (A3)	Öğrencilere medeniyetimizin ve insanlığın ortak değerleriyle çağın gereklerine uygun bilgi, beceri, tutum ve davranışlar kazandırılacaktır.								
HEDEF (H3.1)	Öğrencilere evrensel değerler, sağlıklı yaşam ve çevre bilinci duyarlılığı kazandırılacaktır.								
Performans Göstergesi (PG)	Hedefe Etkisi (%)	Başlangıç Değeri (2023)	2024	2025	2026	2027	2028	İzleme Sıklığı	Raporlama Sıklığı
PG.3.1.1 Sağlıklı ve dengeli beslenme ile ilgili eğitim verilen öğrenci oranı	25	55	60	65	70	75	80	6 AY	1 YIL
PG.3.1.2 Çevre bilinci, nezaket kuralları ile ilgili eğitim verilen öğrenci oranı	25	60	65	70	75	80	85	6 AY	1 YIL
PG.3.1.3 Nezaket kuralları ile ilgili eğitim verilen öğrenci oranı	25	55	60	65	70	75	80	6 AY	1 YIL
PG 3.1.4 Akran zorbalığı ve siber zorbalıkla ilgili konularda eğitim verilen öğrenci oranı	25	55	60	65	70	75	80	6 AY	1 YIL
KOORDİNATÖR BİRİM	Öğretmenler Kurulu								
İŞ BİRLİĞİ YAPILACAK BİRİM(LER)	Zümre Öğretmenler Kurulu								
RİSKLER	Ebeveyn tutumlarının destekleyici nitelikte olmaması Dijital çevresel uyaranlar, dijital bağımlılığı artıran unsurların fazlalığı								

STRATEJİLER	<p>S1 Öğrencilere sağlıklı ve dengeli beslenmelerine yönelik bilgilendirme eğitimleri ve etkinlikler yapılacaktır.</p> <p>S2 Öğrencilere, nezaket ve görgü kuralları konusunda eğitimler verilerek konuya ilişkin etkinlikler düzenlenecektir.</p> <p>S3 Halk Eğitim Merkezleri ile işbirliği yapılarak ebeveynlerin çocuk gelişimi alanındaki bilgi ve becerileri geliştirilecektir.</p>
MALİYET TAHMİNİ	57.352,00 TL.
TESPİTLER	<p>Öğrencilerin okuma alışkanlığı kazanmalarını engelleyecek düzeyde dijital uyaran bulunması</p> <p>Okuma alışkanlığı kazandırma sürecinde edinilen kazanımlarla ebeveyn tutumlarının tutarlı olmaması</p> <p>Nezaket kuralları ve çevre bilinci kazandırma sürecinde edinilen kazanımlarla ebeveyn tutumlarının tutarlı olmaması</p> <p>Ebeveynler tarafından, davranışsal kazanımların yalnızca okulda uyulması gereken kurallar olarak algılanması</p> <p>Ebeveynlerin çocuk yetiştirme konusundaki yanlış tutumlarında ısrarcı olması, anne-baba eğitimleri konusundaki gereksinimlerini gözardı etmesi</p>
İHTİYAÇLAR	<p>Halk Eğitim Merkezleri Çocuk Gelişimi ve Eğitimi alanına uygun olarak “Anne ve Çocuk Sağlığı, Çocukla İletişim, Çocuk Hakları Mevzuatı, Çocuklarda Duygu ve Davranış, Çocukta Temel İhtiyaçlar, Çocuklarda Uyum Problemi, Eğitimde Oyun Etkinlikleri, Okul Çağı Çocuğunda Beslenme, Özel Eğitim İhtiyacı Olan Bireyler İçin İletişim, Çocuklar İçin Dramatik Etkinlikler, Erken Çocukluk Dönemi Eğitimleri” ve benzeri konularda Bakanlık destekli ve yönlendirmeli yaygın eğitim kursları düzenlenmelidir.</p>

AMAÇ (A4)	Kurumun insan kaynağı kapasitesini geliştirerek ulusal ve uluslararası standartlara uygun eğitim hizmeti sunulacaktır.									
HEDEF (H4.1)	Okul aile işbirliği sağlanarak kurum kültürü geliştirilecektir.									
Performans Göstergesi (PG)	Hedefe Etkisi (%)	Başlangıç Değeri (2023)	2024	2025	2026	2027	2028	İzleme Sıklığı	Raporlama Sıklığı	
PG 4.1.1 Bir eğitim öğretim yılında en az 1 hizmetiçi eğitime katılan öğretmen oranı (re'sen düzenlenenler dahil)	20	10	12	14	15	17	19	6 AY	1 YIL	
PG 4.1.2 Bir eğitim öğretim yılında proje tabanlı çalışmalardan herhangi birinde aktif görev alan öğretmen oranı	20	40	45	50	55	60	65	6 AY	1 YIL	
PG 4.1.3 Veli toplantılarına katılım oranı	20	45	50	55	60	65	70	6 AY	1 YIL	
PG 4.1.4 Yazılı veya elektronik ortamda kuruma yapılan dilek, istek, şikâyet, görüş, öneri sayısı	20	2	4	5	7	9	10	6 AY	1 YIL	
PG 4.1.5 Velilere yönelik yapılan eğitici, bilgilendirici etkinliklere veli katılım oranı (veli toplantıları hariç)	20	1	2	3	4	5	6	6 AY	1 YIL	
KOORDİNATÖR BİRİM	Öğretmenler Kurulu									
İŞ BİRLİĞİ YAPILACAK BİRİM(LER)	Zümre Öğretmenler Kurulu									
RİSKLER	S1 Eğitim faaliyetlerine çoğunlukla az sayıdaki gönüllü öğretmenin katılması, eğitime katılacak öğretmenlerin görevlendirmelerinin çoğunlukla resen yapılması S2 Şikâyet sahiplerinin, şikâyet edilebilecek konular hakkında hukuki altyapılarının yetersiz olması S3 Velilerin, yaşanan her sorunda ilgili kişi veya kurum yerine şikâyet yöntemlerine başvurması S4 Şikâyet mekanizmalarının sayı ve çeşitlilik itibarıyla fazla olması									
STRATEJİLER	Hizmet içi eğitim faaliyetlerinden öğretmen ve yöneticilerin görüşleri alınacak Kurumsal kültürün oluşturulması için okul-aile ilişkilerinde etkin işbirliği yöntemleri geliştirilecek									
MALİYET TAHMİNİ	57.352,00 TL.									
TESPİTLER	Hizmet içi eğitim faaliyetleri çoğunlukla resen düzenlenmektedir Hizmet içi eğitim faaliyetleri ders saatlerinin dışında düzenlendiği için katılımcılarda isteksizliğe sebep olmaktadır.									
İHTİYAÇLAR	Paydaş görüşlerinin değerlendirilmesi, işbirliğinin geliştirilmesi									

AMAC (A5)	Eğitim ortamlarının fiziki imkânları geliştirilecektir.								
HEDEF (H5.1)	Temel eğitimde okulların niteliğini arttıracak uygulama ve çalışmalara yer verilecektir.								
Performans Göstergesi (PG)	Hedefe Etkisi (%)	Başlangıç Değeri (2023)	2024	2025	2026	2027	2028	İzleme Sıklığı	Raporlama Sıklığı
PG 5.1.1 Okulda/kurumda iyileştirilmesi gereken fiziki mekân sayısı	50	2	3	4	5	6	7	6 AY	1 YIL
PG 5.1.2 Okulda düzenleme yapılan açık hava oyun alanı sayısı	50	1	2	3	4	5	6	6 AY	1 YIL
KOORDİNATÖR BİRİM	Okul Aile Birliği								
İŞ BİRLİĞİ YAPILACAK BİRİM(LER)	Öğretmenler Kurulu								
RİSKLER	Tasarruf tedbirleri Ödenek veya harcama taleplerinin karşılanamaması İyileştirilen alanların aktif kullanılmaması								
STRATEJİLER	S1 Fiziki mekânların iyileştirilmesi için kamu idareleri, belediyeler ve işverenlerle iş birlikleri yapılacaktır.								
MALİYET TAHMİNİ	57.352,00 TL.								
TESPİTLER	Ülke genelinde yaşanan doğal afetler nedeniyle yatırım kaynağının önemli bölümü öncelikli bölgelere aktarılmaktadır. Yaşanması muhtemel doğal afetler nedeniyle kurum binalarında büyük onarıma veya güçlendirmeye ihtiyaç duyulmaktadır. Kurum bölümlerinin fiziki iyileştirme ve geliştirme çalışmalarına okul aile birliğinden yeterli düzeyde destek sağlanmamaktadır.								
İHTİYAÇLAR	Okul aile birliği desteği sağlanması İyileştirilen alanların eğitim ve öğretim çalışmalarında aktif kullanılması, fayda-maliyet dengesinin sağlanması Öngörülmeleyen sebeplerle ortaya çıkabilecek ihtiyaçları karşılayabilmek için merkezi düzeyde eğitime ayrılan bütçenin artırılması								

STRATEJİK PLAN



IV. BÖLÜM MALİYETLENDİRME

4. BÖLÜM: MALİYETLENDİRME

Yunus Emre Ortaokulu Müdürlüğü 2024-2028 Stratejik Planı'nın maliyetlendirilmesi sürecindeki temel gaye, stratejik amaç, hedef ve eylemlerin gerektirdiği maliyetlerin ortaya konulması suretiyle karar alma sürecinin hızlandırılmasına ve hayata geçirilmesine katkıda bulunmaktır. Bu sayede, stratejik plan ile bütçe arasındaki bağlantı güçlendirilecek ve harcamaların önceliklendirilme süreci iyileştirilecektir.

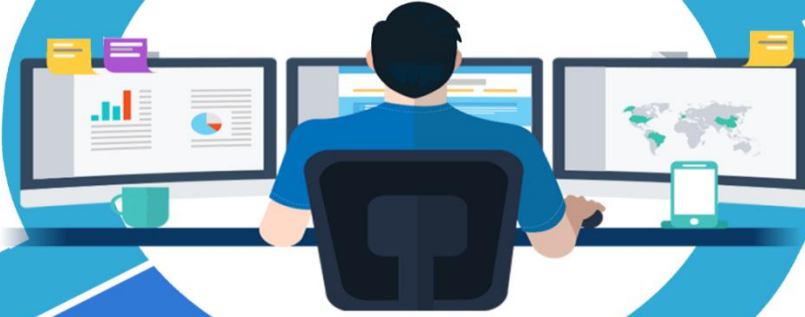
Tablo 31. Mali Kaynak Tablosu

Kaynak Tablosu	2019	2020	2021	2022	2023	Toplam Maliyet
Genel Bütçe	0	0	0	72.000,00	158.232,00	230.232,00
Okul Aile Birlikleri	9.500,00	10.000,00	12.000,00	15.280,00	9.750,00	56.530,00
TOPLAM	9.500,00	10.000,00	12.000,00	87.280,00	167.982,00	286.762,00

Tablo 32. Tahmini Maliyetler (TL.)

Hedefler	2024	2025	2026	2027	2028	Toplam Maliyet
A1	5.735	8.603	11.470	14.338	17.206	57.352
H1.1	5.735	8.603	11.470	14.338	17.206	57.352
A2	5.735	8.603	11.470	14.338	17.206	57.352
H2.1	5.735	8.603	11.470	14.338	17.206	57.352
A3	5.735	8.603	11.470	14.338	17.206	57.352
H3.1	5.735	8.603	11.470	14.338	17.206	57.352
A4	5.735	8.603	11.470	14.338	17.206	57.352
H4.1	5.735	8.603	11.470	14.338	17.206	57.352
TOPLAM	28.676	43.014	57.352	71.691	86.029	286.762

STRATEJİK PLAN



V. BÖLÜM İZLEME VE DEĞERLENDİRME

5.BÖLÜM: İZLEME VE DEĞERLENDİRME

Okulumuzun/kurumumuzun 2024-2028 Stratejik Planı İzleme ve Değerlendirme sürecini ifade eden İzleme ve Değerlendirme Modeli hazırlanmıştır. Bu model, Milli Eğitim Bakanlığının izleme ve değerlendirme modeli esas alınarak hazırlanmıştır. Müdürlüğümüzün Stratejik Plan İzleme-Değerlendirme çalışmaları eğitim-öğretim yılı çalışma takvimi de dikkate alınarak 6 aylık ve 1 yıllık sürelerde gerçekleştirilecektir. 6 aylık sürelerde Üst Yöneticiye rapor hazırlanacak ve değerlendirme toplantısı düzenlenecektir. İzleme-değerlendirme raporu, istenildiğinde Stratejik Geliştirme Başkanlığına gönderilecektir. Okulumuz Stratejik Planı izleme ve değerlendirme çalışmalarında 5 yıllık Stratejik Planın izlenmesi ve 1 yıllık gelişim planının izlenmesi olarak ikili bir ayrıma gidilecektir. Stratejik planın izlenmesinde 6 aylık dönemlerde izleme yapılacak denetim birimleri, İl millî eğitim müdürlüğü ve Bakanlık denetim ve kontrollerine hazır halde tutulacaktır. Yıllık planın uygulanmasında yürütme ekipleri ve eylem sorumlularıyla aylık ilerleme toplantıları yapılacaktır. Toplantıda bir önceki ayda yapılanlar ve bir sonraki ayda yapılacaklar görüşülüp karara bağlanacaktır.



Şekil 8. Stratejik Plan İzleme ve Değerlendirme Modeli

EKLER

Tablo 33. Strateji Geliştirme Kurulu

SIRA	ADI-SOYADI	GÖREVİ	KURULDAKİ GÖREVİ
1	Hakkı DOĞAN	Okul Müdürü	Başkan
2	Solmaz DANIŞMAN	Teknoloji ve Tasarım Öğretmeni	Üye
3	Girşan İZGİN ALAK	Rehberlik	Üye
4	Nur GÖKSU	İngilizce Öğretmeni	Üye
5	İbrahim GÜZ	Okul Aile Birliği Başkanı	Üye

Tablo 34. Stratejik Planlama Ekibi

SIRA	ADI-SOYADI	GÖREVİ	EKİPTEKİ GÖREVİ
1	Nadir TAHMAS	Müdür Yardımcısı	Başkan
2	Nurdan CİHAN	Öğretmen	Üye
3	Aydan TURNALI	Öğretmen	Üye
4	Tümay DEMİR AYDOĞDU	Öğretmen	Üye
5	Onur KÖSE	Veli	Üye

